



**2012**

**Kuolismaan Kettuset**

**Kettusviesti 1/ 2012**



**Kuolismaan Kettuset**

**Toimittanut Ensio Kettunen**

## Sisältö

<i>Puheenjohtajan palsta</i> .....	3
<i>Kuolismaan Kettusten Sukuseuran tiedotuslehti</i> .....	3
<i>Möhkö ja Ilomantsin Itäkylät</i> .....	4
<i>Möhkön kylän alkuvaiheet</i> .....	4
<i>Möhkön rautaruukin aika</i> .....	5
<i>Möhkön ja luovutetun alueen tiet</i> .....	6
<i>Talvisota Ilomantsin itäkylissä</i> .....	8
<i>Paikannimien historiaa</i> .....	12



## ***Puheenjohtajan palsta***

*Tuula Luomala*

Hyvät Kuolismaan Kettusten sukuseuran jäsenet!

Suuren maailman tyylin kirjailijat kirjoittavat tai viimeistelevät dekkareita, novelleja tai romaneita etelän auringon alla. Itse en ole kirjailija mutta tätä kirjoitusta teen etelässä, Adrian meren rannalla, Montenegrossa. Toinenkin eroavaisuus mainittuihin kirjailijoihin on siinä, ettei nyt paista aurinko vaan sataa vettä ja on viileää. On pääsiäinen, mutta se ei näy erityisesti ollenkaan. Vain muutama pääsiäiskoriste on laitettu hotellin aulaan ja kaukaa kuuluu kirkon kellojen soitto kutsuen kansaa pääsiäismessuun.

Kuitenkin pääsiäinen kääntää talven kumolleen ja ajatukset alkavat siirtyä vääjäämättä kevääseen ja kesään. Kohta on mietittävä tarkkaan mitä laittaisi tänä vuonna kasvamaan yrttimaahan tai parvekkeelle. Kukkasipulit, salaatin, ja juuresten siemenet ovat kuin ystäviä, ne ovat Top Ten listan kärjessä. Niitä ei saa unohtaa.

Seuran toiminnassa seuraava tärkeä tapahtuma on ensi vuonna 2013 pidettävä sukuseuran vuosikokous. Kokouksen pitopaikkaa ei vielä ole päätetty mutta katseet kääntyvät Joensuun seudulle ja ajankohta lienee aikaisemmin mukaisesti heinäkuun puolenvälin tienoilla. Tiedotamme jäseniä heti kun hallitus on tehnyt päätöksen kesäkokouksesta.

Toivotan kaikille hyvää kevään alkua.

Tuula Luomala,  
seuran puheenjohtaja



*Lyörönlampi Pääsiäisenä 2012*

### ***Kuolismaan Kettusten Sukuseuran tiedotuslehti***

Sukulehdessä ilmoitetaan Kuolismaan Kettuset – nimisen sukuseuran toiminnasta ja tapahtumista. Lehti on myös sukuseuran jäsenten ilmoituskanava. Jos sinulla on kertomuksia, omakohtaisia kokemuksia, jotka haluat julkaista lehdessä, niin lähetä materiaalisi lehden toimittajalle. Otamme vastaan ilmoituksia ja mainoksia. Seuraavan lehteen tulevat ilmoitukset viimeistään 15.06.2012 mennessä osoitteeseen: [varapuheenjohtaja@kuolismaankettuset.fi](mailto:varapuheenjohtaja@kuolismaankettuset.fi)

***Sukuseuran ulkopuolisille Ilmoituksen hintatiedot lähetetään paluupostissa ennen lehden painamista!***

## Möhkö ja Ilomantsin Itäkylät

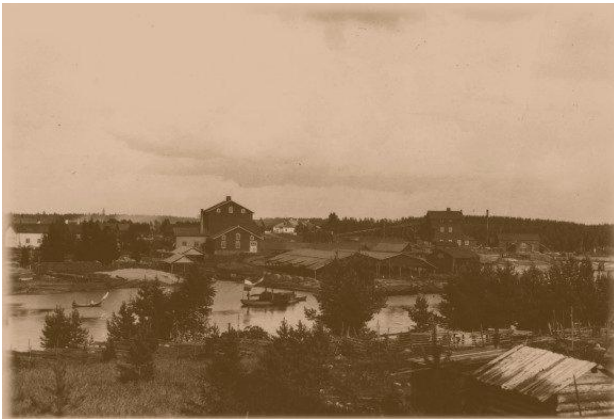
Jorma Ikonen

### Möhkön kylän alkuvaiheet

Monet ilomantsilaiset pitävät Möhköä historiallisena kylänä, koska sillä on niin mahtava menneisyys. Möhkön menneisyys alkaa kuitenkin vasta 1800-luvun puolivälissä, jolloin nykyisen Möhkön läpi virtaava Koitajoki ja sen kuohuva Möhkönkoski herätti kauempana asuneet teollisuusmiehet, ja kylän ensimmäinen kuokistuskauti alkoi.

Möhkön ruukinhoitajan poika Lauri O. Saloheimo kirjoittaa Rajavahti-lehdessä 1938:

*Möhkön tienoon maisema on tyyppillistä erämaan luontoa vielä meidän päivinämme. Ennen tehtaan perustamista oli luonto koskematon, lähin ihmisasunto lie ollut parin kilometrin päässä sijaitsevassa Jokivaarassa samoin Möhkönvaarassa. Vain salon kuningas, karhu tuli ajoittain joen partaalle janoaan sammuttamaan ja korven baritoori, huuhekaja kilpaili äänensä kosken kohinan kanssa joskus syysiltana. Juuri tätä korven koskemattomuutta ja jylhyyttä kuvannee Möhkö-nimi tämän kirjoittajan mukaan.*



Vasemmalla Möhkön Ruukin alue. Oikealla rippikoululaisia Möhkössä 1930-luvulla.

Möhkön ruukia tutkinut Osmo Karttunen on selvittänyt diplomityössään Möhkön menneisyyttä ja hänen käsityksensä mukaan 1800-luvun alkupuolella Möhkössä oli ainoastaan muutama asuinpaikka. Vuonna 1845 kylässä olisi asunut 29 luterilaista. Tämän jälkeen kylään alkoi tulla ruukin rakentajia muualta Suomesta ja Venäjältä. Möhkö kuului Nuorajärven jakokuntaan. Riihiniemessä, Viininiemessä, Viinivaarassa, Hölkönniemessä ja Karpankankaassa oli veden varrella paljon aikaisempaa asutusta kuin Möhkössä. Vesitie oli tärkeä, myöhemmin tulivat ratsutiet. Autoilla ajettavat tiet tulivat näille tienoille vasta 1900-luvun alkupuolella.

Huomattavasti Möhköä suurempia olivat nykyisen rajan takana olevat ilomantsilaiset kylät. Rajan läheisyys toi ja vei asukkaita. Riistamaat ja kalavedet olivat lähellä. Kuolismaassa oli 1500-luvulla jo kolme taloa, Ontronvaarassa 13 taloa ja Vuottoniemellä vuonna 1590 peräti 16 taloa.

Kielentutkijat epäilevät Möhkö-nimen tulevan lapinkielen mutka-sanasta. Rajantakaisen Ilomantsin asukkaat eivät monestikaan lähteneet Möhköön vaan Ruukille. Möhkössä vatkutettiin vielä minunkin lapsuudessani sanontaa, joka tuli siitä, kun Munaniemen Risto laitettiin hakemaan lamppuöljyä Möhköstä ja hän unohti tuoda sitä. Kotona poikaa nuhdeltiin seuraavasti:

*Riku pökölö ruukis käyvä möllöttää, vain ölly ei tuo, kyllä se ruukin tyttölöi kahtoo töllöttää, vain ölly ei tuo.*



Möhkö on siis nuori kylä verrattuna moniin rajantakaisiin kyliin. Kylän kukoistus alkoi rautaruukin myötä 1800-luvun loppupuolella, jatkui suurten savottojen keskuksena jälleenrakentamisaikaan 1960-luvulle saakka. Pienen notkahduksen jälkeen kylää on sitten kehitetty muun muassa rautaruukin ja kesäteatterin avulla huomattavaksi matkailupaikaksi.



Vasemmallla Möhkön silta ennen sotaa. Oikealla Möhkön venäläisten maaliskuussa v. 1940 rakentama silta.

### *Möhkön rautaruukin aika*

Möhkön rautaruukki oli kukoistuksensa aikana Suomen suurin järvimalmin jalostaja. Sen vaikutus ulottui myös itäisiin Ilomantsin kyliin ja Venäjälle saakka. Ruukki antoi toimeentulon itäisissä kylissä asuville, malminnostosta ja malmirahti antoivat toimeentulon ruukista kauempanakin asuville. Möhköstä alkoivat suuret salot, ja monet metsämiehet hakivat koskemattomaa metsää ja suuria saaliita. Tulevien Ilomantsin taisteluiden sankari Erkki J. Raappana liikkui mielellään itäisen alueen metsissä suurmetsästäjä Feodor Maksimaisen tai ilomantsilaisten rajamiesten kanssa. Kuuluisia metsästäjiä olivat myös Etiopian keisari Haile Selassie ja monella alalla kuuluisaksi tullut Hella Vuolijoki. Osa metsästäjistä tuli Möhkön kautta ja monet yöpyivät Ruukilla. Aikansa kuuluisin karhunmetsästäjä Bernt Höök kävi metsällä Ruukin aikana ja kertoi matkastaan:

*Matka Joensuusta rajalle kulkee Kiihtelysvaaran pitäjän halki Ilomantsiin, suorinta tietä sivistyneen maailman laitimmaiseen pisteeseen Möhkön tehtaalle. Samalla kun metsästäjä jättää Möhkön, hän jättää kaiken sen, mitä sivistys ja mukavuus voi tarjota, sillä Möhkön rajalta alkaa suurenmoinen, suurenmoinen, keskeytymätön, asumaton salomaailma aina Vietnaminmeren rantamille asti.*

Myös maanomistusolot muodostuivat ruukin aikana epäedullisiksi paikkakunnan asukkaille. Rautaruukin suuruuden ja Värtsilän rautaruukin luoja Nils Ludvig Arppe tarvitsi hankkeisiinsa metsää. Talonpojat ja paikalliset asukkaat saivat elantonsa malminnostosta tai rahdinajosta, eikä metsästä otettu kuin rakennus- ja polttopuut. Arpen oli tässä tilanteessa helppo ostaa suuria metsäalueita, hänen omistuksessaan oli Suur-Ilomantsin metsiä noin 100 000 hehtaaria. Arpen merkitys Möhkössä ja sen ympäristössä käy selville Ruukilla esiintyneestä lorusta:

*Kolome on kovvoo miestä muuallimassa:  
venäläinen tsoar  
ukko ruunu ja  
Arppe vainnoo*

Rautaruukin kukoistusaika oli edessä vasta Arpen kuoleman jälkeen. Vuosisadan lopulla Möhkön ruukki oli kukoistuksissaan, kunnes dynamiitin keksiminen teki järvimalmin jalostamisen kannattamattomaksi. Möhkön ruukin kuuluisimpia isännöitsijöitä olivat Carl Johan Hallberg (isännöitsijänä 1868 – 1888) ja Aksel Berner (1888-1907). Korkeimman hallinto-oikeuden entinen presidentti Pekka Hallberg on Carl Johan Hallbergin jälkeläisiä ja Aksel Berner on taas emeritusprofessori Veijo Saloheimon ukki.

Ruukin alueella oli paljon erilaisia rakennuksia. Rautaruukin pienoismallin tekijän Matti Pellilän mukaan ruukilla oli 60 erillistä rakennusta. Vielä 1910-luvulla kylässä toimi vielä saha, höyläämö, mylly, sähkölaitos, tiilitehdas, pikitehdas ja paja. Viisikymmentä vuotta myöhemmin käytettiin vielä sahaa, myllyä ja pajaa. Oma sähköäkin jaettiin vuoteen 1962 saakka. Ruukin aikaisista rakennuksista on tänään jäljellä Pytinki, paja ja Möhkön alakoulu.

Ruukin vaikutus ulottui myös luovutetun alueen llomantsiin. Möhköstä tuli myös melkoinen asutuskeskus, jonne voi myydä monenlaista tavaraa, kalaa, lihaa, marjoja ja sieniä. Ontronvaaralaiset kalakauppiat olivat tuttuja Möhkön kylässä. Koitajokea pitkin kalansaalis oli helppo tuoda Anninkoskelle, Möhkönkosken yläpuolelle ja siitä kantaa korennolla kylän väelle myytäväksi. Ontronvaaralainen Aili Piitulainen (os. Kinnunen) muisteli Pogostan Sanomissa, että Ontronvaaran tytölle Möhkö oli kuin kaupunki. Siellä oli paljon ihmisiä, useita kauppoja ja joskus saattoi nähdä autonkin huristavan pitkin kylätietä.

### *Möhkön ja luovutetun alueen tiet*

Suomen matkailuyhdistyksen kirja kertoo vuoden 1895 matkasta Möhköön:

*Se, joka aikoo edelleen pohjoista kohti, voi myös kulkea vesitietä Tolvajärveltä Melaselän kylään, 50 km Viikinselän rannalle, joka taipale on aivan viljelijän käden koskematonta. Melaselän kylästä jatketaan matkaa mukavaa kulkuväylää pitkin Oinassalmen lauttauspaikalle llomantsin pitäjän kirkolta itään päin Möhkön tehtaalle vievällä tiellä, jonka päässä tehdas on 5 km lauttauspaikalta.*

*Möhkön tehdas, kahdella mahtavalla masuunilla lähijärvien rautamalmien käyttämistä varten, kuuluu Wärtsilälle. Täällä päättyy lännestä tuleva maantie. Itään päin rajakyltiin tapahtuva liikenne saa tyytyä vähäpätöisiin metsäteihin ja ratsupolkuihin. Kukkuloilta Möhkön läheisyydessä on avara näköala itäisille sydänmaille.*

Ruukin perustamisaikoina Möhkö sijaitsi lähes tiettömässä erämaassa. Sosiaalineuvos Pekka Romppanen on omista tutkimuksissaan selvittänyt, että llomantsin vanhat tiet veivät Itä-Karjalaan. Romppasen mukaan tieverkosto on syntynyt villipeurojen tallaamista poluista, joita myöhemmin käyttivät porot ja ratsuhevoset. Nämä tiet kulkivat monesti vedenjakajilla. Eräs tällainen tie meni Viinivaarasta Möhkön ja Peurujoen kautta Tsikkiin.



Vasemmallä Oinassalmen lossi 1930-luvulla. Oikealla Oinassalmen silta kesällä 1942.

Ruukin perustamisen jälkeen ei vesitie enää riittänyt. Tieyhteys kirkonkylästä ruukille oli välttämättömyys. Vuosina 1858-59 rakennettiin kärrytie Kuuksenvaaran kautta Möhköön. Tie oli aluksi varsin huonokuntoinen. Oinassalmen ylitys tapahtui lossin avulla, vaikka tehtaanjohtaja Hallberg yritti saada Oinassal-

men yli siltaa. Hallbergilla oli jo sillan kustannusarviokin valmiina. Hanke herätti pitäjänkokouksessa vastustusta ja siitä luovuttiin. Möhkön ruukin viimeisiä töitä oli lossien rakentaminen Oinassalmelle ja Särkkään.

Teiden huono kunto ja pitkät välimatkat toivat Suomeen myös majatalot eli kestikievarit. Tällainen perustettiin myös Möhköön. Ruukin loppuaikoina Pekka Pesonen perusti majatalon nykyisen Möhkön seurojentalon lähelle. Majatalo perustettiin vuonna 1905, ja Pesonen hoiti sitä kuolemaansa saakka vuoteen 1929. Majatalossa piti olla valmiina levännyt hevonen ajajineen, ruokaa, juomaa, sauna ja yösiija matkamiehelle. Majatalo oli sen ajan hotelli. Samuli Paulaharju kulki Ilomantsissa vuonna 1907. Matka vei myös Liusvaaraan, niin itään kuin päästiin. Hän kertoo matkastaan:

*Kirkolta taaskin itäistä maata kohden, ensin hevosella Möhköön ja siitä kolme peninkulmaa jalkaisin Kuolismaahan. Tie Möhköstä on vasta valmistettu, karkeahiekkainen, vaikea jalkaisin käydä, ei varsin hyvä hevosellakaan ajaa. Monet suuret suot se matkalla halkoo, monet jylyt korvet kulkee. Välillä viivähdän Lemiahossa, Lutikkavaarassa ja Miikkulanvaarassa.*

*Kuolismaahan loppuu kärrytie. Jos lähtisi vielä idän alle painumaan, saisi polkaista metsätietä, talotonta taivalta 30 virstaa, ennen kuin tulisi Liuvukseen ja siitä toistakymmentä virstaa samanlaista tietä Mekriin rajalla. Jauhot ja muut tavarat, mitkä liuvukselaiset ja mekriiläiset hakevat Möhköstä, saavat he kesäisin Kuolismaasta alkaen kolmen neljän penikulman matkan kuljettaa purilailla tai hevosen selässä.*

Ruukki tarvitsi tietä myös Möhköstä itään. Paulaharjun kuvaus on Möhkö - Kuolismaa -tien ensimmäisiä. Talvella 1919 jatkettiin tietekoa Kuolismaasta Liusvaaraan. Tämä tie valmistui vuonna 1923, ja silloin oli kirkonkylältä tietä itään noin 90 kilometriä. Tien valmistuttua vieraili maaherra Gustav Ignatius Liusvaarassa. Ennen sotaa Möhkön seudulla ja sen ympäristössä oli suunnitteilla useita tiehankkeita: Oinassalmi - Melaselkä, Möhkö - Ontronvaara - Lokanlahti. Vuonna 1936 kunnanvaltuusto antoi lausunnon Vekarus - Salmijärvi - Kuolismaa -tien ja Ilomantsi - Kuolismaa -tien oikaisusta. Vielä 1939 kunnanvaltuusto esitti insinööri Koprasta suunnittelemaan Möhkön ja Lokanlahden välistä erämaatietä.



Vasemmalla Luovenjoen sillan rakentajat. Oikealla Luovenjoen v. 1939 valmistunut silta Ilomantsista päin kuvattuna.

Kulkijoiden kannalta sillat ja lossit olivat tärkeitä. Oinassalmelle saatiin silta juuri ennen talvisodan syttymistä, avajaiset pidettiin kesällä 1939 ja silta räjäytettiin jo 10.12. Möhkössä silta oli ollut jo ruukin aikana. Tämä silta purettiin 1920-luvulla, ja uusi kivilaita valmistui vuonna 1925. Tämän sillan suomalaiset tuhosivat vetäytyessään talvisodan aikana 6.12.1939. Venäläiset pioneerit rakensivat nopeasti uuden sillan, joka palveli sitten vuoteen 1968.

(Jatkuu seuraavassa Kettusviestissä)

Kirjoittaja Jorma Ikonen valmistelee Möhkön kyläkirjaa, joka ilmestyy vuonna 2013 tai 2014.

## Talvisota Ilomantsin itäkylissä

*Ensio Kettunen*

Sodan uhka oli maamme yllä jo syksystä 1938 lähtien. Neuvostoliitto vaati maa-alueita Karjalan Kannakselta. Maamme johto kieltäytyi maanluovutuksista. Vaikka talven 1938 - 39 ja kesän 1939 aikana Neuvostoliiton lentokoneet tekivät lentoja Suomen puolelle useita kertoja kuukaudessa, elettiin Ilomantsin maaseudulla suhteellisen rauhallisissa oloissa. Luvattomia maa ja vesialueiden rajanylityksiä neuvostoliiton puolelta tapahtui lähes viikoittain. Rajojen valvontaa tehostettiin kevään 1939 aikana koko itä-ajan alueella. Kannaksella alkoivat kesällä linnoitustyöt, jonne saatiin talkooväkeä ympäri maata. Säätila oli kesällä 1938 lämmin ja kuiva. Elokuussa lämmin kausi päättyi ukkosiin. Lokakuussa saatiin sateita runsaasti, marraskuu oli normaalia lämpimämpi. Lunta saatiin keskitalvella runsaasti ja alkuvuosi 1939 oli lauhaa. Maaliskuun lopussa tuuli kääntyi pohjoiseen ja ilma kylmeni aina huhtikuun loppuun saakka. Alkukesä 1939 oli viileä, mutta heinäkuussa oli lämmintä ja sateista. Ukkosia esiintyi ympäri maata runsaasti. Elokuu oli kuuma ja kuiva. Talvisodan syttyessä jäät järvissä olivat vielä varsin heikkoja, joskin kantoivat ihmisen painon. Vuodenvaiheessa 1939 - 40 ilmat kylmenivät ja talvesta tuli kymin vuosikymmeniin.

Ilomantsin itä-kylissä elämä oli muuttunut monella tavalla. Tie Ilomantsista Liusvaaraan saakka oli saatu kuntoon kesällä 1939, kun Oinassalmen silta valmistui. Metsätyöt työllistivät kyläläisiä. Maatalous eli nousukautta, kun tilat siirtyivät Gutzeitilta tilallisille. Kansakoulu oli saatu Kuolismaahan ja Lutikkavaaraan. Kuolismaahan oli rakennettu SPR:n Sairasmaja. Syksy 1939 toi synkkiä pilviä Ilomantsin itä-kylien asukkaiden ylle. Lokakuun 5. päivänä 1939 Neuvostoliiton ulkoasiainkomisaari Vjaseslav Molotov kutsui Suomen pääministeri Erkon tai hänen valtuutettunsa saapumaan Moskovaan neuvotteluihin. Neuvotteluun lähti valtioneuvos Paasikivi 9. lokakuuta. Syksyn 1939 aikana myös Viro, Latvia ja Liettua olivat käyneet Moskovan neuvotteluissa. Neuvostoliiton ja Baltian maiden keskinäisten sopimus-

ten perusteella Neuvostoliiton joukkoja oli sijoitettu Baltian maiden alueelle. Neuvostoliitto vaati itselleen Suomesta Hangon alueen ja maa-alueita Karjalan Kannakselta.

Mannerheim esitti 6. lokakuuta suojajoukkojen liikekannallepanon voimaan saattamista ja se toteutettiin 7. lokakuuta alkaen. Täydellinen liikekannallepano toteutettiin 12. lokakuuta. Tuoloin aseisiin oli kutsuttu lähes 300.000 suomalaista. Rajojen asukkaat evakuoitiin, mutta neuvottelujen venyessä osa evakuoituista palasi takaisin kotikonnuilleen. Erillinen Pataljoona 11 (Er.P 11) perustettiin Ilomantsiin lokakuun alussa 1939. Er. P 11 oli suojajoukkopataljoona Ilomantsin rajakomppanian alueella. Miehiä kutsuttiin ylimääräisiin kertausharjoituksiin 7.10.1939 alkaen. Ilomantsin rajakomppanian päällikkönä toimi tuoloin kapteeni Viljo Kivikko. Ilomantsin kirkonkylällä ja kylien rajavartiostoissa ja muissa kokoontumispaikoissa jaettiin varusteet kertausharjoituksiin saapuville miehille. Ilomantsin kirkonkylän kansakoululla kokoontuneet miehet marssivat Ilomantsista ensimmäisenä päivänä Möhkön. Yön he viettivät Möhkön kansakoululla. Möhköstä joukot jatkoivat Lutikkavaaraan ja kolmantena päivänä Kuolismaahan. Kuolismaasta joukot jatkoivat matkaa rajalle, Liusvaaraan, Megriin ja Vuottoniemelle johtaville teille, jonne alettiin rakentaa puolustuslinjoja ja korsuja. Er.P 11 esikunta sijoitettiin aluksi Kuolismaan kylään, Jussi Kettusen taloon.



Syksyn 1939 linnoitustöihin oli kutsuttu työvelvolliseksi isäni Otto Kettunen. Hän oli syntynyt v.



1921 Kuolismaan Itkajärven itäpuolella sijaitsevaan Kiukunniemen Pekka Kettusen perheeseen. Isäni oli työskennellyt metsätöissä usean talven ajan ja tuona syksynä savotat jäivät kesken, kun lähetti toi kutsun linnoitustöihin. Ensimmäisenä he rakensivat rajan läheisyyteen juoksu- ja yhdysautoja sekä korsunpohjia. Myöhemmin siirryttiin rakentamaan puolustuslinjoja rajalta Ilomantsiin päin johtavien teiden varteen Sulkujoelle, Kuolismaahan, Luovenjoelle, Öykkösenvaaraan, Möhköön, Oinassalmelle, Taivallammille ja Kuuksenvaaraan. Rakennustyöt jäivät kaikilta osin keskeneräisiksi, joka havaittiin venäläisten hyökkäyksen alkaessa. Kuolismaan väestön evakuointia suunniteltiin ja alettiin jo toteuttaa lokamarraskuun vaihteessa. Sodan syttyminen näytti kuitenkin sillä erää peruuntuvan ja väestö palasi takaisin Ilomantsin itäkylään.



*Mikitanvaara. Kyläjärven takana Kuolismaan kylä.*

Rajojen valvontaa tiivistettiin ja kenttävarustelutöitä jatkettiin rajalinjoilla. Rajaloukkaukset lisääntyivät koko pitkän rajalinjamme alueilla. Rajaloikkareita ylitti valtakunnanrajan ja muutamia heistä saatiin kiinni. Megrin vartiolla rajalinjaa valvoi metsäteknikko, vänrikki Väinö Kettusen joukkue. Öisin vartiot sieppausvaaran vuoksi vedettiin rajan läheisyydestä pois. Vain tähystäjät ja kuulovartiot jäivät yön ajaksi rajan läheisyyteen. Neuvostoliittolaiset alkoivat marraskuun lopussa häiritä suomalaisten radiolähetyksiä sillä seurauksella, että suomalaisten lähetyksistä ei saanut mitään selvää. Moskovan Tiltu esiintyi radiovastaaottimissa päivittäin. Neuvostoliitto jätti Suomelle 26. marraskuuta 1939 nootin, jossa se syyt-

ti Suomen tykistön ampuneen Mainilassa Neuvostoliiton puolelle. 28. marraskuuta Neuvostoliitto sanoi irti hyökkäämättömyyssopimuksen. Samana päivänä Ilomantsissa suomalaispataljoonan komentaja antoi määräyksen evakuoida Kuolismaan alueen siviiliasukkaat.

Marraskuun viimeisen päivän aamuna 30.11.1939 venäläiset joukot hyökkäsivät maamme itärajamme yli klo 7.00 alkaen. Megrissä alkoivat sotatoimet klo 7.12. kun vihollisen tykistö ampui Megrin vartioasemalle, jonka jälkeen Neuvostojoukot hyökkäsivät Megriin ja sieltä edelleen Korkeavaaraan kautta Liusvaaraan. Korkeavaara jäi viholliselle klo 15.00. Liusvaaran kylä sytytettiin palamaan illalla klo 22.30. Joulukuun toisena päivänä vihollinen eteni Liusvaaraan ja sieltä Saarijärven kautta kohti Kuolismaata. Sodan syttyessä alkoivat Ilomantsin itäkyläen jäljelle jäänyt siviiliväestö paeta kodeistaan mukana kotieläimet, lehmät, lampaat, hevoset, sekä pienet tavaranyytit. Osalta lähtö tuli niin nopeasti, että heiltä jäi kaikki taloihin. Ukkini ja mummoni lähtivät evakkoon Kiukunniemestä marraskuun lopussa 1939. Heiltä jäi Itkajärven rannalle uusi talo, jonka he olivat rakentaneet vuosina 1938 – 1939. Talo jäi ehjänä vihollisen haltuun 3.12.1939.

Joulukuun 3. päivänä Neuvostojoukot hyökkäsivät voimakkaasti Vuottoniemen tien suunnassa kohti Kuolismaata. Sulkujoen silta Kuolismaan ja Liusvaaran välisellä tiellä räjäytettiin ja puolustus peräytyi Kuolismaahan. Jakunvaaran talot sytytettiin tuleen 3.12. klo 17.30 alkaen ja illan aikana poltettiin pääosa Mikitanvaaran ja Kuolismaan taloista. Joulukuun kolmannen päivän iltana klo 21. pataljoonan komentaja majuri Vilho Nikoskelainen käski joukkueiden jättää Kuolismaan kylän, peläten neuvostosotilaiden saarrosta. Keskiyöllä viholliset saapuivat Kuolismaan kylään ja Kuolismaan kylän länsipuolella sijainnut Koitajoen maantiensilta räjäytettiin suomalaisten toimesta. Er. P 11 esikunta siirrettiin yön aikana Miikkulanvaaran taloihin ja seuraavana aamuna viivyttyinä olleet joukot siirtyivät Luovejoen länsipuoliseen maastoon.



*Kuolismaan silta Koitajoella v. 1939.*

Joulukuuta 4. päivänä klo 8.45 joukot räjäyttivät Luovenjoen ylittävän sillan. Er. P 11 joukkueet perääntyivät päivän aikana maantietä pitkin ja osa joukkueista hiihtäen ympäristön salokysten kautta sytyttäen rakennuksia tuleen. Iltapäivällä klo 14.00 mennessä joukot siirtyivät Möhköön. Möhkön kylä oli tyhjennetty siviileistä ja sotilaat siirtyivät aseisiin Koitajoen varteen. Joulukuun 6. päivänä vihollisjoukot valtasivat Miikkulanvaaran ja Lutikkavaaran.



*Luovenjoen silta v. 1938. Venäläiset rakensivat talvisodan aikana uuden puusillan tuhoutuneen tilalle.*

Joulukuun 7. päivänä majuri Nikoskelainen harkitsi Möhkön kylän jättämistä viholliselle, mutta eversti Talvela antoi määräyksen Er. P 11 toisen komppanian hyökätä vihollista vastaan kapteeni Enbergin johdolla. Vihollinen kohdattiin Öykköstenvaarassa ja panssarivaunujen tukema vihollinen sai komppanian hajalle. Neuvostojoukot saapuivat Möhköön samana iltana ja pioneerien oli pakko räjäyttää Koitajoen ylittävä silta klo 16.20. Panssaritorjuntatykin miehistö sai tuhoutua Koitajoen varteen yhden panssarivaunun ja toinen panssarivaunu vaurioitui tulituksessa.

Joulukuun 9. päivänä joukkomme joutuivat jättämään Möhkön kylän, koska vihollinen oli kiertänyt kahden komppanian voimin Nuorajärven yli Kääntämäniemen ja Karpankankaan kohdalta, aikomuksena motittaa Möhköä puolustavat joukot. Pian se oli katkaissut Oinaansalmen ja Möhkön välisen tien. Tie saatiin avuttua ja joukot pääsivät Oinaansalmelle 9.-10.12.1939 välisenä yönä. Ilomantsiin siirrettiin 7.12. komentajaksi eversti Talvela ja Ryhmä A:n komentajaksi jääkärieversti Per Ole Ekholm. Talvela kirjoitti päiväkirjaansa 9.12.1939: "Per Ole Ekholm alkaa myös vaikuttaa suotuisasti Ilomantsissa."

Vastahyökkäys Möhkön kylän takaisinvaltaamiseksi tehtiin 12. joulukuuta. Viides erillinen pataljoona saavutti Möhkön klo 16.30. Tunnin ajan käydyn laukaustenvaihdon jälkeen perädyttiin takaisin Oinaansalmelle yöksi. Uudelleen Möhkön valtausta yritettiin 13. joulukuuta, mutta siinäkin epäonnistuttiin voimakkaan vastarinnan vuoksi. Tämän jälkeen asemalinjat jäivät Oinaansalmi – Kallioniemi vesistön molemmille puolille. Vihollinen yritti moneen otteeseen tunkeutua Oinaansalmen puolustajien taakse käyttäen reitinään Koitajoen vesistöä Karpojärveä ja Nuorajärveä. Suurin venäläisten hyökkäys joukkojemme sivustaan torjuttiin Taivallamin taisteluissa 14. ja 15. joulukuuta. Taistelussa kaatui n. 600 vihollista. Sota jatkui ja rintamalinjojen molemmin yritettiin läpimurtoa.

Neuvostojoukkojen hyökkäykset Oinaansalmella torjuttiin ja rintama kiteytyi Ilomantsin suunnassa siihen muotoon, jollaisena se säilyi pääpiirteissään sodan loppuun saakka. Neuvostojoukkojen ilmavoimien hyökkäykset Ilomantsissa olevia joukkoja ja siviilikohteita vastaan kiihtyivät kevään 1940 alussa. Viholliset käyttivät lentokoneiden tukikohtana mm. Koitajoen jäätä Möhkössä. Oinaansalmi – Kallioniemi vesistölinja pidettiin suomalaisten hallussa aina talvisodan päättymiseen saakka. Talvisota päättyi 13. maaliskuuta 1940. Isäni toimi koko talvisodan ajan huoltojoukoissa työvelvollisena, jotka kaivoivat puolustuslinjoja, korsunpohjia sekä hautoja mm. Taival-

lammen taisteluissa kaatuneille venäläisille sotilaille.



*Oinassalmen silta kesällä 1939.*

Tappioiden Ilomantsin lohkolle 105 päivää kestäneen talvisodan taisteluissa sotapäiväkirjoissa mainitaan 125 kaatunutta, 275 haavoittunutta ja 22 kadonnutta. Paleltuneena taisteluvahvuudesta menetettiin 400 miestä. Ilomantsin rintaman taisteluista vastanneen erillisen pataljoonan miesvahvuudeksi ilmoitettiin 800 miestä ja vastaavasti Neuvostoliiton puolella 155. divisioonassa oli 18 000 miestä. Rauhanneuvottelujen tuloksena Suomi joutui luovuttamaan Karjalan kannaksen ja Raja-Karjalan alueen Laatokan pohjoispuolella. Lisäksi Suomi joutui luovuttamaan Suomenlahden saaret, Sallan ja Kuusamon alueen sekä Hankoniemen tukikohdaksi puna-armeijalle. Ilomantsin alueesta jouduttiin luovuttamaan yli kolmasosa Neuvostoliitolle. Ilomantsin itäkylät Megri, Liusvaara, Kuolismaa, Miikkulanvaara, Lutikkavaara, Ontronvaara ja monet muut sukumme asuttamat kylät jäivät uuden valtakunnan rajan taakse. Luovutetun alueen ihmisille rauhanehdot olivat raskaita. Elämän oli kuitenkin

jatkuva. Pääosa Ilomantsilaisista itäkyläisten asukkaista palasi evakkotaipaleelta Ilomantsiin vuosina 1940 – 42.

Sodan päättyttyä venäläiset vetäytyivät rauhanehdoissa sovituille rajoille. Ilomantsissa suomalaisten joukkojen palatessa Möhkön kylään, he löysivät Koitajoelta uuden venäläisten rakentaman puurakenteisen sillan. Möhkön kylän takaa löytyi suuri korsukylä. Alueiden puhdistustyöt aloitettiin ja muuttolupia annettiin puhdistustöiden edetessä. Ilomantsilaisväestö alkoi palata kotiseuduille huhtikuusta 1940 alkaen. Ilomantsilaisten talot venäläisten hallinnoimilla alueilla oli siivottava perusteellisesti ennen paluumuuttoa. Luovutetuille alueille oli jäänyt yli 300 taloa ulkorakennuksineen. Luovutetuilta alueilta asukkaita siirtyi evakkoon n. 1600 henkeä, joista pääosa asettui asumaan rauhanrajan suomen puolelle kesän 1940 aikana. Evakoiden palatessa alettiin rakentaa uusia taloja ja ulkorakennuksia Ilomantsiin. Luovutettujen alueiden väestöstä osa jäi asumaan evakkopaikkakunnille, pääosan palatessa Ilomantsiin. Aluksi asuttiin vuokra-asunnoissa, mutta kymmeniä uusia taloja nousi syksyn ja talven 1940 aikana Ilomantsiin. Rauhanaikaa kesti kesään 1941 asti. (Jatkuu seuraavassa lehdessä)

#### Lähteet:

Erillinen pataljoona 11:n sotapäiväkirja ajalta 6.10.39 - 17.3.40.

Kotiseutuni Ilomantsi, Kustannuskiila Oy Kuopio 1987



## Paikannimien historiaa

Ensio Kettunen

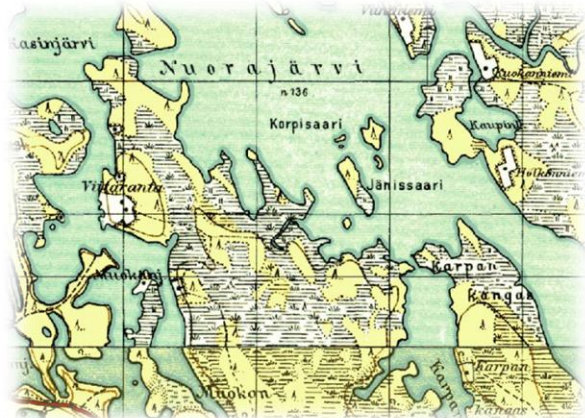
Paikannimet kuuluvat elämäämme, sillä ilman niitä emme pystyisi kertomaan missä olemme tai minne olemme menossa. Paikannimet kertovat alueen historiasta, elinkeinoista, paikan ympäristöstä sekä paikanpäällä asuneista ihmisistä. Paikannimet ja alueen asutushistoria kulkevat käsi kädessä. Paikannimien syntyhistoriaa voidaan jäljittää, kun tunnetaan alueen asutushistoriaa ja toisaalta paikannimien avulla voidaan jäljittää alueen asutushistoriaa.

Eräs paikannimien erikoisuuksista on niiden yhteys naapurikieliin (vepsäläiset, liettualaiset, saamelaiset, ruotsalaiset jne..) tai aikaisemmin paikalla asuneiden ihmisten nimiperinteeseen. Esimerkiksi Ilomantsin alueella on paljon lappalais- tai saamelaisperäisiä paikannimiä, jotka ovat periytyneet täällä ammoisina aikoina asuneilta lappalaisilta. Paikannimi saattaa olla yksiselitteisyydestään huolimatta harhaanjohtava. Emme tiedä kaikkien paikkojen nimien historiaa, vaikka nimi voidaan johtaa jostakin henkilöstä tai tapahtumasta.

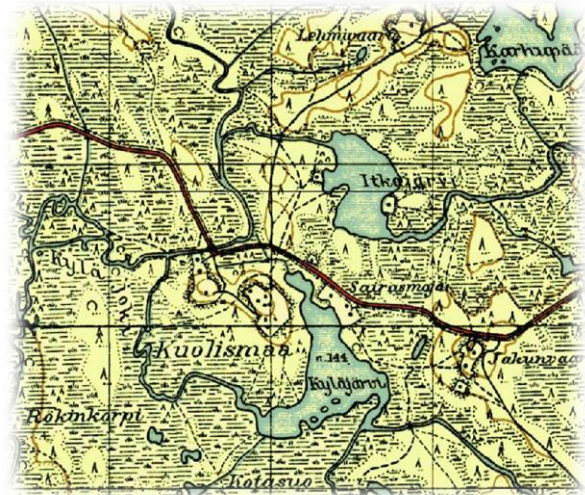
Esimerkkinä Ilomantsin paikannimistä mainitakoon Putkela, jonka nimen perustana saattaa olla Hodar Putkin, joka asui siellä 1600-luvun alussa. Mutta onko Putkelan nimi tullut Putkin nimestä? Toisena esimerkkinä on Kuuksenvaaran kylän nimen perustaksi väitetty Kuukkeli. En ole koskaan Kuuksenvaarassa nähnyt Kuukkeliä. Riihijoen rannalla oli 1800-luvulla mylly, jonka myllykivet olivat joen rannalla vielä 2000-luvulla. Onko joen partaalla ollut myös riihi, josta olisi muodostunut nimi Riihijoki? Kirkonkylän liepeillä olevan Anssilanvaaran nimen alkuperäksi on esitetty ansa-sanaa, koska paikkaa on pidetty hyvänä riistamaana ja aiemmin pyydettiin lintuja ansoilla.

Ilomantsin pitäjänimen nimihistoriasta on esitetty monia tulkintoja. On esitetty, että nimi on syntynyt Ilja Mantsinen nimestä. Olen tutkinut vuosien ajan saamelaisia paikannimiä ja on todennäköisempää, että Ilomantsin nimi perustuu saamen sanaan *elëmañčë*. Se merkitsee 'ylimäinen'. Se on äänteellisesti perusteltu siten,

että Ilomantsinjärvi on oman vesistönsä ylin järvi. Samoin Ilajanjärven nimi on voinut syntyä samalla perusteella, koska Ilajanjärvi on vesistönsä ylin järvi. Koitereella on Kuoralahi. Lapissa löytyy paljon *Kuora*-nimisiä paikkoja; Kuorajoki Enontekiöllä, Kuorajärvi, -rova, Kuoravaara Muonioissa ja Kuorajoki Sodankylässä. Nimien levikki viittaa saameen. Kätkäjärvi sijaitsee Mekrijärven länsipuolella ja Kälkälampi Ilomantsin Naarvassa ovat perua saamelaisesta nimestä *keätgi* eli ahma.



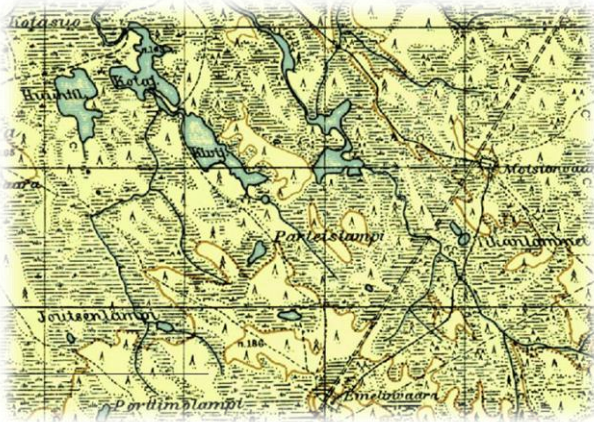
Nuorajärven nimi voidaan yhdistää saamen sanaan *nuorri* 'salmi' tai *njuorra* 'matalikko, kari'. Ilomantsin Nuorajärven saaria ja salmia ja myös matalikoita. Karpankangas ja Karpanjärvi sijaitsevat Nuorajärven kupeessa. *Karppa* 'vitsa, jolla piiskataan lapsia tai ajetaan lehmiä'.



Myös Ilomantsin itäkylissä oli saamelaisperäisiä paikannimiä. Kuolismaa sana voidaan yhdistää saamen sanoihin *kuollilusme* 'kalaisa joenniska', *kuoöl* 'kala' (siika tai lohi) ja *lusme* 'joenniska'.



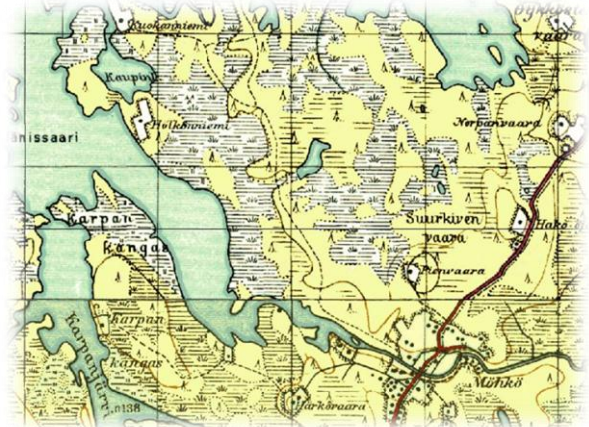
Tätä tulkintaa puolustaa muut Kuolismaan kylän lähialueilla olevien lampien, järvien ja paikannimien saamelaiset nimet; Kotajärvi, Kotasuo, Itkajärvi (*Idga* 'varjo, siimes'), Hankalampi (*hangas* 'villipeuran pyydys'), Roukejärvi (*rouke* 'porojen ääntely'), Vuottojärvi (*vuodâs* 'hietikko', *Vuoddâsjäu'rr*), Jakunvaara (Jaakko on saameksi *Jáku*, *Jákuváarááš*), Luovejärvi (*luova*, *luovve* 'tallas eli kannon päähän rakennettu riistakatos', *luovvejäu'rr*), Kiisanlampi (*Kiisa* 'lipas, pieni arku'), Porttimolampi (*porttláddu* 'Pirttilampi'), Parteislampi (*pardalâsláddu* 'Kapea lampi, jonka yli on laitettu pitkospuut').



Lähialueellamme on vastaavia saamelaisperäisiä nimiä Tolvajärvi (*Tolva* 'poron juoksu'), *Vuotsa* 'kapea-alue, jossa on perättäin lampia ja Eno, *eädn* 'iso joki, virta'.

Lamassaaria on Ilosmantsissa useita. Lapsuudessa Lamassaareen vietiin lampaat kesäksi. Nimi liittyy historialliseen tapahtumaan. Kaulasaari on kesäpaikkamme paikannimi. Nimi tulee saaren ja mantereen välissä olevasta kaulan muotoisesta vesijättömaasta. Tervaruukin nimi lienee perua paikalla olleesta tervatehtaasta. Menneisyys ja alueen historia näkyy usein paikannimissä. Osa nimistä on syntynyt luontevasti kansan suussa ja ne ovat siirtyneet perimätietona nykypolville. Osa paikannimistä on varta vasten keksitty. Kun ikää karttuu, alkavat paikannimien ja sukun historia kiinnostaa. Paikannimiä tutkimalla ja niiden syntyhistoriaa etsimällä on löydettävissä uutta tietoa paikallishistoriasta. Paikannimien historian tutkimus on vaativa, mutta samalla se on mielenkiintoista. Paikannimen historiaa tutkitta-

essa joutuu käyttämään mielikuvitustakin apuna. Esimerkiksi Kivilahti, Mutalahti, Mustalampi kuvaavat järvien ominaisuutta.



Joskus paikannimen historiaa on vaikea selvittää, kun kylän nimi on muuttunut vuosien saatossa. Esimerkkinä mainittakoon Möhkön kylän nimihistoria. Vuoden 1722 veroluettelosta löytyy uusina kylinä Riihiniemen, Viiniiniemen, Viinivaaran ja Ontronvaaran rinnalla Hölkönniemen, Lutikkavaaran, Karpankankaan ja Kuokanniemen kylänimet. Ilosmantsin ev.lut. kirkonkirjoissa kylää on kutsuttu 1700 – 1800 -luvulla Hölkönniemi. Hölkönniemen kylässä oli historiankirjoissa Möhkön koski. Hölkönniemi kuului myöhemmin Nuorajärven kylään. 1866-luvulta lähtien kylän nimeksi tuli Möhkö.

Saamenkielestä voidaan etsiä vastinetta Möhkö sanalle. Möhkö sana olisi voinut muodostua saamen sanasta *mukka*, *mohkke* ja se tarkoittaa joen mutkaa. Möhkön koski tekee mutkan Möhkön kylän kohdalla! *Mohkke* sana on voinut kansan suussa muotoutua aikojen saatossa sanaksi Möhkö. Kylännimenä Möhkö on toisista kylien nimistä poikkeava. Vuosikymmeniä sitten olin opiskelemassa Helsingissä ja opiskelijasuostolassa eräs opiskelija sanoi, että hän on käynyt Ilosmantsin Pöhkön kylässä. Paikkakunnalla on myös muita omaleimaisia nimiä, joiden nimien syntyperän selvittämiseen useat tutkijat käyttäneet aikaa. Mainittakoon nimistä mm. Naarva, Oinasvaara, Patriikka, Putkela, Ilaja, Hattuvaara, Nehvonniemi, sekä rajantakaiset kylät, Lutikkavaara, Miikulanvaara, Kuolismaa, Liusvaara, Hullari, Megri, Vuottoniemi, Lehmivaara, Peurujoki.