



**KETTUSVIESTI**

**4.2020**

## Sisältö

<i>Puheenjohtajan joulutervehdys</i> .....	3
<i>Jouluruno</i> .....	4
<i>Talvisodan perääntymistaistelut Ilomantsin rintamalla</i> .....	5
<i>Rajantakaiset kylät</i> .....	10
<i>Ilomantsilaisia rakennuksia vuosien varrelta</i> .....	19



*Oinassalmen puolustusasemat keväällä 1940 SA kuva*

## ***Puheenjohtajan joulutervehdys***

**Tuula Luomala**

### **Hyvät Kuolismaan Kettusten sukuseuran jäsenet!**

***Nyt on pakko katsoa pidemmälle horisonttiin eli yritettävä löytää korona-aikana positiivisia uutisia läheltä ja kaukaa. Ensiksi tulee mieleen pitkään jatkunut lämmin ilma, vaikkei se ilmastoaktivistien mielestä ole positiivista. Mutta olen välttynyt liukastumisilta ja saanut kulkea melko kevyissä vaatteissa paksun talvipaltoon sijaan. Toinen positiivinen asia korona karanteenin ajassa on, kun saa tehdä joko käsitöitä ilman kiirettä tai lukea eri alojen kirjoja. Kun nyt ei tiedä, onko vielä ensi kesänäkään nykyisessä asuinkunnassani Turussa Ruisrock festarit, niin lainasin kirjastosta tuota aihetta käsittävän kirjan Ruisrock 1970–2020 tarinat, totuudet ja myytit. Vasta luettuani kirjan voi ottaa kantaa onko 50 vuotta toiminut festari rakkauden juhla vai pelkällä musiikilla vaikutuksen tehnyt picnic-väen tapahtuma. Kornapandemia on otettava vakavasti ja noudatettava kaikkia annettuja ohjeita sekä vältettävä tapaamisia vaikkei se kivaa ole. Yritetään jaksa. Nautitaan joulun ajasta. Palataan keväällä sukuseuran asioihin. Seurataan uutisia, samoin sukuseuran omia [www.kuolismaankettuset.fi](http://www.kuolismaankettuset.fi) sivuja.***

***Hyvää ja Rauhallista Joulua!***

***Onnellista Uutta Vuotta 2021!***

# *Joulurunno*

*Hilja Haahti*

*Tulit jo meidän luoksemme,  
tulitpa joulu kulta!  
Saimme kuusen ja kynttilät  
tuomisiksi sulta!*

*Koti on valmis ja herttainen,  
juhla mielessä kaikkien,  
silmät loistaa pienoisten,  
niin kuin joulun tähdet.*

*Tulitpa meille kirkasna,  
kiitos, joulu kulta!  
Sytytä myöskin sydämiin  
taivaan tähtien tulta!*

*Jeesus taivaan rintahan tuo,  
kotiin riemun kirkkahan suo.  
Saavu nyt, Jeesus, meidän luo,  
silloin on oikea joulu.*

## *Talvisodan perääntymistaistelut Ilomantsin rintamalla*

Ensio Kettunen

Pohjois-Karjalan rajajoukkojen ylimääräisistä harjoituksista päätettiin 5. lokakuuta ja Ilomantsissa miehet kutsuttiin ylimääräisiin harjoituksiin 7. lokakuuta 1939. Ilomantsin puolustuksesta vastasi Erillinen pataljoona 11 ja sen komentajana toimi majuri J. V. Nikonkoskelainen. Ilomantsilaiset miehet sijoitettiin pataljoonan toiseen komppaniaan ja sen pääpuolustusalueeksi määrättiin Salmijärvi, Liusvaara, Megri ja Iljanvaara. Ensimmäinen pataljoona koottiin pääosin enolaisista miehistä.

Lokakuun 9. päivä lähtivät ilomantsilaiset ja enolaiset miehet kirkonkylältä klo 17.00 ja kello 22 marssimaan kohti Liusvaaraa ja Megriä. Iltayöstä ensimmäinen komppania saapui Möhkön koululle, jossa majuri Enberg otti heidät vastaan. Yöksi miehet majoitettiin koululle ja sen lähellä oleviin taloihin. Toinen komppania saapui Möhköön aamuyöllä kello 5.00. Seuraava päivä meni komppanioiden järjestelyyn Möhkössä ja illalla saatiin miehille aseet Ilomantsista. Kolmas komppania oli majoittunut edellisinä päivinä Pienviljelijäkoululle ja se saapui Möhköön 11.10.1939 illalla kello 23.00. Esikuntakomppania ja konekiväärikomppania oli majoittunut kirkonkylälle ja ne marssivat Möhköön vasta 12. – 13.10.1939.

Illalla 11. joulukuuta toinen komppania lähti Möhköstä jatkamaan marssia ja se saapui aamuyöllä Lutikkavaaran koululle, jonne miehet majoittuivat aamuyöksi. Lokakuun 13. päivänä ensimmäisen komppania marssi Lutikkavaaraan ja Lutikkavaarassa yöpynyt toinen komppania jatkoi matkaa Kuolismaahan. Enolaiset ensimmäisen komppanian miehet jäivät Lutikkavaaran koululle ja ilomantsilaiset toisen komppanian miehet majoittuivat Kuolismaan koululle. Erillisen pataljoonan toisen komppanian esikunta perustettiin samana iltana Kuolismaan koulun lähellä sijaitsevaan Kettusten taloon ja pataljoonan komentopaikka Möhkön koululle. Ilomantsilaista miehistä koottu toinen pataljoona jatkoi seuraavana aamuna Sulkujoelle saakka, jonne oli matkaa noin 20 kilometriä Kuolismaan kylästä. Heidät määrättiin kaivamaan taistelukaivantoja Sulkujoen länsipuolen maastoon. Ensimmäinen komppania marssi seuraavan yön aikana Lutikkavaaraan, jossa se majoitettiin koululle. Lutikkavaaraassa ollut kolmas komppania eteni Kuolismaahan. Esikuntakomppania siirtyi lokakuun puolesavälissä Kuolismaan koululle ja konekiväärikomppania Rysylänvaaralle Hattusen taloihin.

Toinen komppania kaivoi taisteluasemia seuraavien viikkojen ajan Sulkujoen metsänvartijantilan ympäristöön ja Sulkujoelle Liusvaaran tien molemmin puolin. Komppanian päällikkönä toimi majuri Enberg ja hänen esikuntansa toimi Sulkujoen kämpässä. Ensimmäinen komppania siirtyi Kuolismaasta Liusvaaran ja Megrin kylien alueelle. Kolmas komppania siirtyi tässä vaiheessa Kuolismaan koululta Näätäsuolle ja majoittui siellä teltoihin. Komppania kaivoi Liusvaaran ja Kuolismaan välisen tien varrelle viivytykasemia tien molemmin puolin. Pioneeriosasto siirtyi Saarivaaran metsänvartijan torpaan majoitukseen ja kaivoi siellä asemat maantien varteen. Maa sai lumipeitteen Ilomantsissa 25. lokakuuta ja järviin muodostu ohut jääpeite. Lumen tulon myötä havaittiin, että rajan takaa venäläisiä partioita oli käynyt Suomen puolella rajaa. Salmijärvellä oli varmistuksessa Ilomantsin rajakomppania yksi joukkue ja se sai kiinni kolme rajaloikkaria, jotka olivat menossa Neuvostoliittoon. Marraskuussa Megrissä havaittiin yhden miehen ylittäneen rajan Neuvostoliiton puolelle. Asiaa selvitettiin ja loikkariksi epäiltiin yhdestä komppaniasta kadonneeksi ilmoitetun Jussi Kekkosen.

Marraskuun aikana suomalaiset jatkoivat asemien kaivamista ja rajan takaa kuultiin päivittäin räjähdyksiä ja kirveiden kalahteluja. Niiden arveltiin tulevan venäläisjoukkojen taisteluasemien kaivutöistä. Marraskuun loppupuolella toinen komppania siirrettiin kaivamaan asemia Vuottoniemen suunnalle Roukkeen särkille. Särkät olivat miehille tuttuja ilomantsilaisten kummituskertomusten muodossa. Marraskuun viimeisellä viikolla rajalla olleet rajamiehet ilmoittivat satojen nuotioiden palavan Megrissä ja Liusvaarassa rajan takaa. Myös Salmijärvellä ja Iljanvaarassa havaittiin, että rajan takana oli lisääntynyt venäläisjoukkojen määrä.

Marraskuun viimeisen päivän aamuna kello 8.00 neuvostojoukot ylittivät valtakunnan rajan Salmijärvellä, Liusvaaran itäpuolella, Megrissä ja Iljanvaarassa. Sulkujoella majoittunut joukkue kuuli rajalta tykistön ammuntaa ja hetken päästä tuli ilmoitus, että joukkue lähtee pikamarssia kohti rajaa. Samana aamuna Liusvaaran ja Megrin kylät määrättiin tyhjennettäväksi siviileistä. Ilomantsilaiset sotilaat marssivat kohti Liusvaaraa ja heitä vastaan tuli kymmeniä ilomantsilaisperheitä lehmiä ja hevosia taluttaen kohti Ilomantsin kirkonkylää. Kuolismaan kylästä ja sen ympäristö taloista seuraavana lähti aamuna evakkoon lähes 60 siviiliä. Samaan aikaan Kuolismaahan saapui kenttätäydennysprikaatin joukkoja ja sen komppania siirrettiin välittömästi Sulkujoen asemiin. Samaan aikaan Ilomantsin sotatoimenjohtoa oltiin siirtämässä Korpiselän ja Tolvajärven alueen komentajan Paavo Talvelan alaisuuteen. Tässä vaiheessa Kuolismaan aluetta oli puolustamassa noin 400 miestä. Neuvostoliiton 155. Divisioonan miesvahvuus oli noin 14 000 miestä, joten hyökkäävällä joukolla oli todella suuri ylivoima.



*Jalasjärven miehiä Kuikkalammen rannan korsussa keväällä 1940 SA-kuva*

Megrissä olleet rajamiehet perääntyivät aamupäivän aikana Liusvaaraan ja kello 22.30 sytytettiin Liusvaaran talot tuleen. Toisen komppanian toinen joukkue oli asemassa Vuottoniemen suunnalla Roukkeen särkkien kohdalla ja heidän luokse tuli aamupäivällä Pahkalammen vartiolla olleet rajamiehet. Rajamiehet kertoivat, että vihollisosasto valtasi aamulla Iljanvaaran ja sieltä ne etenivät Pahkalammen vartiolle. Rajamiehet sytyttivät vartiorakennuksen tuleen ja pakenivat aamupäivällä kohti Kuolismaata johtavaa polkua Roukkeen särkille. Roukkeen särkällä ilomantsilaismiehet jäivät aseisiin ja joukkueen komentajana toiminut vänrikki Kettunen lähetti varmistusosastot Latalammelle (osasto Matikainen), Vuottoniemen kylän lähellä sijaitsevalle Enso Gutzeitin kämpälle (Osasto Kukkonen) ja pieni partio Jyrkänkosken sillalle. Vuottoniemen partio huomasi 2. joulukuuta noin sadan neuvostosotilaan lähestyvän Vuottoniemen kämppää. Alikersantti Kukkola sytytti kämpän tuleen ja määräsi osastonsa perääntymään Roukkeen särkälle. Seuraavana aamuna neuvostojoukkojen ensimmäiset miehet lähestyivät Roukkeen särkkiä ja vänrikki Kettunen määräsi joukkueen perääntymään kohti Kuolismaata. Vihollista viivytettiin Lehmivaarassa ja Itkajärvellä ja sieltä osasto perääntyi illalla 3. joulukuuta Kuolismaahan. Päivä oli ensimmäinen adventtisunnuntai.

Joulukuun alkupäivinä suomalaisjoukot perääntyivät hyökkäävien neuvostojoukkojen (155. Divisioona) edellä Liusvaarasta, Salmijärveltä ja Vuottoniemeltä kohti Kuolismaata. Kapteeni Aaretti Rautasalon komentaman komppanian taisteluasemien eteen Sulkujoelle saapui neuvostopanssarit aamulla 3. joulukuuta. Suomalaiset räjäyttivät Sulkujoen sillan ja heti sen jälkeen vihollinen aloitti hyökkäyksen, joka saatiin torjuttua. Illalla neuvostojoukot murtautuivat Sulkujoen asemien läpi ja Rautasalon miehet perääntyivät Kuolismaan kylään illalla 3. joulukuuta. Kello 21.00 jälkeen Kuolismaan talot sytytettiin palamaan ja suomalaiset komppaniamiehet lähtivät perääntymään Lutikkavaaran ja Möhkön suuntaan. Seuraavana yönä Koitajoen ylittävä Kuolismaan silta räjäytettiin kello 24.00 ja suomalaiset pääjoukot perääntyivät Miikkulanvaaran ja Lutikkavaaran kautta Möhkön kylään. Perääntymisen aikana Miikkulanvaaran talot poltettiin, mutta osa Lutikkavaaran taloista jäi polttamatta. Yksi joukkue jätettiin Kuolismaan sillan länsipuolelle aamuyöhön saakka estämään sillan korjaamista, mutta ennen päivänvaloa joukkue perääntyi Miikkulanvaaraan. Seuraavana yönä neuvostojoukot lähestyivät Luovenjoen siltaa ja ennen kuin viholliset pääsivät sillalla, suomalaiset pioneerit räjäyttivät sillan. Räjäytyksen jälkeen ilomantsilaisjoukkue lähti perääntymään Miikkulanvaaralle ja sieltä edelleen kohti Louhivaaraa. Neuvostojoukot valtasivat 5. joulukuuta Miikkulanvaaran ja seuraavana päivänä 6. joulukuuta yksi neuvostokomppania oli saapunut Lutikkavaaraan. Suomalaisjoukot olivat perääntyneet Möhköön, josta siviilit olivat paenneet Ilomantsin kirkonkylälle. Kyläkauppa oli jäänyt evakuoimatta ja miehet kävivät tyhjentämässä kaupasta tavaraa reppuihin. Tässä vaiheessa suomalaisjoukot olivat kärsineet vain muutaman miehen tappiot (Evert Nuutinen kaatui 3.12.1939 Sulkujoella), ja sen vuoksi eversti Talvela antoi majuri Nikonkoskelaiselle määräyksen, että sen joukkojen pitää ryhtyä tiukempaan puolustukseen Möhkön itäpuolelle. Pääosa suomalaisjoukoista oli kuitenkin vedetty jo Möhköön, Koitajoen itäpuolelle. Joukot aloittivat välittömästi kaivaa taisteluhautoja Koitajoen varteen ja Oinasvaaralle. Joukkojen ryhmittäminen puolustukseen aloitettiin välittömästi Möhköön, Koitajoen länsipuolelle. Ensimmäinen komppania siirrettiin 5.–6. joulukuuta 1939 Oinassalmen länsipuolelle puolustukseen. Joulukuun 7. päivänä 1939 Nikonkoskelaisen määräyksestä toinen komppania lähti etenemään kohti Lutikkavaaraa. Öykkösenvaaralle saakka komppania pääsi etenemään, mutta siellä heitä vastassa oli neuvostosotilaat ja

panssarivaunut. Lyhyen vastaiskun jälkeen suomalaiset lähtivät pakokauhun siivittämänä perääntymään takaisin Möhköön. Möhkön silta räjäytettiin seuraavana yönä ja osa komppaniasta jäi Koita-joen länsipuolelle aseisiin. Suomalaiset olivat asemissa Möhkön kylässä 9. joulukuuta saakka. Siinä vaiheessa kuultiin, että viholliset olivat edenneet Karpankankaan kautta Möhkön ja Oinassalmen välille ja maantie oli osittain neuvostosotilaiden hallussa. Möhkössä olleet sotilaat perääntyivät metsien kautta Oinassalmelle, jossa suomalaiset joukot puolustivat Ilomantsia kunniakkaasti aina talvisodan päättymiseen saakka.



*Oinassalmen konekivääripesäke kevättalvella 1940 SA-kuva*

Taivallammen taakse ilmestyi 14. joulukuuta vihollispartioita ja hetken päästä todettiin, että siellä lammen takana oli satoja vihollispataljoonan miehiä. Neuvostopataljoona oli päässyt koukkaamaan Nuorajärven takaa Karpankankaalle ja sieltä edelleen Taivallammen pohjoispuolen metsiin. Taivallammen ja läheisen Kuikkalammen alueella oli levossa olevia sotilaita, sekä työvelvollisia, jotka määrättiin puolustamaan Möhköön johtavaa tietä. Osa vihollisista pääsi Möhköön johtavalle tielle Korttenlammen ja Muokonniemen talon välistä, mutta heidät saatiin painettua takaisin Korttenlammen takana olevaan metsään. Lisäjoukkojen saapuessa Taivallammelle, saatiin neuvostopataljoona mottiin. 16. joulukuuta mennessä suomalaiset saivat tuhottua pääosan neuvostopataljoonasta, mutta kapteeni Koslovin johtama vajaan 20 miehen suuruinen osasto pääsi pakenemaan Korttenlammen kohdalta Ravajärven alueelle ja sieltä edelleen Särkkälammen rantametsään. Heidän onnensa päättyi Särkkäjärven rantaan, sillä Petkeljärven suunnalta oli palaamassa suomalainen tiedustelupartio, joka tuhosi Koslovin partion viimeiseen mieheen. Koslov ja hänen miehet haudattiin keväällä 1940 Särkkäjärven rannalla olevaan nimeen, joka on todella kaunis hautapaikka.





*Tie Oinassalmelta Möhkön suuntaan 20.3.1940 SA-kuva*



*Kuolismaa keväällä 1934, Museovirasto (Uuno Peltoniemi)*

# Rajantakaiset kylät

Ensio Kettunen

## SOANLAHTI



Ajelllessani rajan takaisessa karjalassa, olen monesti hyräillyt tuttua laulua: Jo Karjalan kunnilla lehtii puu... Meille karjalaisille matkat vanhaan Suomeen ovat aina samaa, kuin saapuisimme kotiin pitkän matkan ja ajan päästä. Aiemmissa Kettusviesteissä olemme tutustuneet Ilomantsi itäkyliin, Korpiselkään ja Suojärvelle. Kaikissa em. paikoissa olen käynyt jopa useita kertoja. Ne ovat minulle tärkeitä paikkoja. Sukumme esi-isät ovat asuttaneet niiden vaaroja ja viljelleet siellä maata. Tässä artikkelissa tutustumme tällä kertaa Korpiselän naapuripitäjään Soanlahteen. Soanlahdessa olen käynyt useita kertoja jo 1990-luvulta lähtien. Sen kylämaisemat ovat pikkuhiljaa muuttuneet autioiksi, pellot ovat jääneet hoitamatta kolhoosien ja sovhoosien alasajon myötä. Kylässä on vielä muutamia taloja vanhan luterilaisen kirkon läheisyydessä. Soanlahti oli Korpiselän, Suistamon, Ruskealan, Pälkjärven ja Värtsilän naapurikunta. Sen pääkylä sijaitsi Jänisjärven koillisrannalla, korkean ja kauniin mäen päällä. Soanlahti oli Raja-Karjalan pitäjistä pienin, pinta-ala ilman vesiä 433 km<sup>2</sup>. Pitäjän ääriimitat olivat noin 32 x 34 km. Aukkaita oli syksyllä 1939 noin 2400. Nykyään Soanlahden kylistä on jäljellä vain kulottuneet ja pikkuhiljaa metsittyvät pellot.

Muutamia vanhoja, osittain kallellaan olevia harmaita taloja on Jänisjärven johtavan tien varrella. Pääosa kylässä asuvista asuu kylässä vain kesäaikana.

Soanlahti oli harvaan asuttu pitäjä, ainoastaan Jänisjärven rantamaalla oli viljelysseuduille tutut maisemat. Soanlahti itsenäistyi vuonna 1894 Ruskealasta omaksi kunnaksi. Nykyäänkin Soanlahden kirkonkylän alueella löytyy vanhoja peltomaisemia, mutta ne ovat pääosin viljelemättömiä. Muu osa pitäjästä oli harvaan asuttua saloseutua, joissa asukkaat saivat elantonsa metsätöistä ja pienviljelystiloilta. Soanlahden kylissä oli syksyllä 1939 vanhoja asuntoja ja pientiloja peltotilkkuineen ja niittyineen. Eniten taloja ja maatiloja oli kirkonkylässä ja Koirivaaralla. Soanlahden kyliä olivat aiemmin mm. Harsuvaara, Havuvaara, Juttulampi, Kiekua, Koirivaara, Kuikka ja Soanlahden kirkonkylä. Asuttuja rakennuksia oli Soanlahdessa 1939 noin 430. Kansakouluja oli 5, Kirkonkylällä (v. 1886), Koukkuhongassa (v. 1900), Koirivaarassa (v. 1901), Havuvaarassa (v. 1917) ja Kiekua (v. 1926). Kirkonkylän koulutalo valmistui 1891. Se paloi toukokuussa 1902 ja uusi valmistui 1903.



*Soanlahden Havuvaaran kylä oli todella kaunis kesällä 2019*

Soanlahden maisemat olivat ja ovat myös nykyään vaaramaisemia, joka poikkeaa merkittävästi Laatokan alueen kukkulamaisista ja kallioisista alueista. Kirkonkylä oli Jänisjärven rannalla, korkealle kohoavalla harjanteella, se oli viljanviljelylle sopivaa aluetta. Idempänä kylästä oli syvä jokilaakso ja näiden takana siintää korkeita vaarajonoja. Olen käynyt Soanlahdessa useita kertoja ja nykyään sinne vievät tiet ovat todella huonokuntoisia, toisin oli vielä 1990-luvun lopussa. Soanlahti muodostettiin v.1885 luterilaiseksi seurakunnaksi Ruskealan ja Impilahden osista ja oma kirkko saatiin vuonna 1890, se rakennettiin valtion varoilla. Vuonna 1500 Soanlahti mainitaan kyläkuntana ja 1580-luvulla yhtenä kreikanuskoiden Ilomantsin kappelina, Soanlahden tai Leppälahden nimellä. Kreikkalaiskatoliset kuuluivat Suistamon seurakuntaan.



*Soanlahden kirkonkylä 2018. Vanhoja asuttuja taloja on vielä muutamia luterilaisesta kirkosta Jänisjärven suuntaan*

Soanlahdesta kerrotaan, kylän pellot olivat alueen parhaimpia, kirkonmäeltä oli kauniit näköalat Jänisjärvelle. Soanlahden pitäjä perustettiin 1800-luvun lopussa ja ensimmäisenä saatiin kylään luterilainen kirkko. Vanha ortodoksinen kirkko oli rapistunut ja kylään saatiin uusi kreikkalaiskatollinen kirkko, Pyhän Nikolauksen kirkko vuonna 1903. Se sijaitsi Värtsilään johtavan tien varressa, lähellä Veljakkajokea. Kirkkoherroina 1900-luvun alussa olivat; luterilaisessa kirkossa Karl Tavasti, O.E. Lahtinen ja ennen sotaa Lauri Hyvärinen ja ortodokseista Petsow ja ennen sotaa Spiridonoff. Lauri Hyvärinen tuli sodan jälkeen Ilomantsi kappalaiseksi ja palveli Ilomantsissa 1960-luvulle saakka.

Soanlahden kirkonkylässä oli Hovi niminen tila ja sen päärakennuksen rakennutti vuonna 1887 kauppias/maanviljelijä Ivan Ratinen (s.14.1.1842 Regon hovissa) ja sillä oli hänen jälkeensä useita omistajia. Vuonna 1897 Ratinen osti tilan Otrakkalasta ja myi Soanlahden hovin insinööri Arthur Vinter. Vinter perusti tilalle kaksivuotisen maanviljelyskoulun 1898. Tilan maapinta-ala oli 500 ha ja peltoa tilalla oli 80 ha. Pellot olivat salaojitettuja, pitäjän parhaimpia. Hovin tilalla kaksivuotisena kouluna toiminut maatalouskoulu muuttui vuonna 1908 yksivuotiseksi. Seuraavana vuonna koulutilalla alkoi toimia myös karjanhoitokoulu, joka toimi Soanlahdella vuoteen 1919 saakka. Koulutilalla oli Hovin päärakennuksen lisäksi opetusrakennus, käsityöluokat ja navetta, sekä maatalaan kuuluvia rakennuksia, peltoja ja metsää. Vuonna 1914 tila muutettiin Soanlahden Kartano nimiseksi yhtiöksi ja vuonna 1917 sen osti tilanhoitaja V. Lundell. Hän myi tilan 500.000 markalla Soanlahden kunnalle vuonna 1920. Kunta jakoi maat tilattomille perheille, mutta jätti 60 ha päärakennuksen yhteyteen. Siinä toimi 1930-luvulle saakka kotitalouskoulu. Kirkon läheisyydessä oli kansakoulu,

osuuskauppa ja metsänhoitajien talo (Holmerus, Koskimies, Haavisto ja Havukkala). Kirkkoon menevän tien varrella oli Terveystalo, Nuorisoseurantalo ja Posti. Iso- ja pikkupappilat oli rakennettu Jänisjärven rantaan, kauniille paikoille. Ortodokseilla oli oma Kirkko Värtsilään johtavan tien varrella Veljakkalan alueella, se kuului Suistamon seurakunnan alaisuuteen. Molempien kirkkojen hautausmaat sijaitsivat Veljakkalanjoen läheisyydessä, maantien varrella. Sankarihautausmaa sijaitsi luterilaisen kirkon vierellä. Kansakouluja oli pääkylä läheisyydessä kirkonkylällä, Jalonvaarassa, Kontuvaarassa, Lehtomäellä ja Koitonselällä. Soanlahden alue oli maanviljelysseutua, mutta Jänisjärven Kitsinlahdessa oli dolomiittikivi, josta kuljetettiin Värtsilän rautatehtaalte dolomiittia. Ennen talvisotaa Soanlahdessa toimi aktiivisesti Suojeluskunta (1917–1939), jonka ampuradalla Päätyenkylässä (Suistamon suunnalla kirkonkylästä katsottuna) harjoiteltiin ahkerasti tarkkuusammuntoja.

Kirkonkylän vieressä olivat suuret maanviljelyskylät Hartikanvaara, Ypäckö, Lehtomäki ja Prolanvaara. Vähän kauempana Kiekua, Koirivaara ja kauimpana Kuikan kylä, jossa ukkini Nikolai Purmosen sisaren perhe asui ennen talvisotaa. Kaukaisimmat kylät olivat Korpiselän suunnalla Havuvaara ja Riekkola. Soanlahti menetettiin talvisodassa Neuvostoliitolle. Jatkosodan alkaessa 10.7.1941 Soanlahden Havuvaara oli lähinnä rajaa. Heti sodan ensimmäisinä päivinä JR 8, JR 50 ja JR 29 miehet hyökkäsivät Saarivaarasta Havuvaaraan, vallaten sen ensimmäisenä Soanlahden kylistä. Kiekua ja Soanlahden kirkonkylä saatiin vallattua Värtsilän suunnalta tulleiden joukkojen toimesta. Ensimmäisenä Havuvaarassa kävi Osasto Nousiainen, joka jatkoi kylästä itään Riekkolan kylään estämään Korpiselästä pakenevien joukkojen pääsyä Soanlahdelle. Havuvaaran valtauksen jälkeen kylän kouluun perustettiin kenttäsairaala, joka siirtyi Saarivaaran koululta heti valtausta seuraavana päivänä. Soanlahden Kiekuan kylä oli maanviljelysaluetta ja Soanlahden suurimpia kyliä. Kävin Kiekuassa tai paremminkin ajoimme kylän ohi viimeksi kesällä 2019. Kylän peltojen läpi kulkeva tie toi mieleen vanhat Ilomantsin ja Korpiselän kuntien kylävaarat. Kylässä maasto oli kumpuilevaa, mäkistä ja korkeimman mäen päältä näki kauas Soanlahden ja Tolvajärven suuntiin. Vielä 1990-luvun lopussa käydessäni kylässä, siellä oli asuinkäytössä muutama suomalais-talo. Pitäessämme taukoa kylän peltojen reunalla, nenään tuli vastaniitetyn heinän tuoksu. Säilörehua niittävä traktori oli kylän alapellolla valmiina leikkaamaan tuoretta heinää säilörehuksi, ja kaalipellon reunalla suuret peräkäräyt odottivat syksyn kaalisadon valmistumista. Ajellessani syyskesällä 2019 Kiekuan ohi, kylävaara oli autio. Pellot kasvoivat pitkää heinää ja talojen paikoilla oli koivikkoja. Aiemmin vauras kylä oli syyskuun pilvisessä säässä alakuloisen näköinen ja autio. Noin 80-vuotta aiemmin kylässä asui suomalaisia, jotka odottelivat pelon sekaisin tuntein sodan syttymistä. Kiekuassa asuneet miehet odottelivat käskyä astua puolustamaan omaa kotimaata aseina, vaikka valtakunnanrajalle oli pitkä matka.

Mikä on Soanlahden tulevaisuus? Vahojen suomalaiskylien kohtalona Venäjällä on autioituminen, kun maaseudulla ei ole työpaikkoja, kauppoja ja muita palveluita. Lisäksi tiet ovat huonokuntoisia ja talvisin auringottomia. Nuoremmat karjalassa syntyneiden suomalaisten sukupolvet ovat unohtamassa omat juurensa, koska heidän vanhempansa ovat syntyneet nykyisessä Suomessa. Ehkä minun sukupolveni on viimeisiä, joilla on omakohtaisia kokemuksia rajakarjalan vanhoista rakennuksista, maisemista ja ihmisistä.



*Soanlahden Havuvaara heinäkuussa 1941 heti valtauksen jälkeen. Kuva on otettu Havulammen pohjoispäästä, jossa oli 1939 kymmenkunta taloa. Nykyään sähköaita kulkee tien vasemmalla puolella. SA-kuva*



*Kiekuan kylää heinäkuussa 1941 SA-kuva. Kuva on otettu työväentalon katolta, joka oli kylän keskellä, lähellä kansakoulua. SA-kuva*



*Kiekuan kansakoulu valmistui syyskuussa 1926. Koulun pihamaalla kyläläisiä.*



*Soanlahti 1912. Kuva otettu Suistamon suunnalta. Kuvan oikeassa laidassa Soanlahden Hovin päärakennus ja sen takana luterilainen kirkko.*



*Soanlahden kirkonkylä (Museoviraston kuva). Edessä Nuorisoseurantalo, takana luterilainen kirkko ja kirkonkylän kansakoulu. Nuorisoseuran talossa kokontuivat vuosina 1918-1930 myös Soanlahden suojeluskuntalaiset. Museoviraston kuva*



*Soanlahden kirkko valmistui 1890, kuvassa kirkko 1930-luvulla. Jatkosodan alkuvaiheessa venäläiset sytyttivät heinäkuussa 1941 kirkon palamaan, ennen kuin suomalaisjoukot saapuivat kylään. Karjalan Liiton valokuva*





*Soanlahden kreikkalaiskatollinen Pyhän Nikolauksen kirkko 1903–1941. Karjalan Liitto*



*Kuva Soanlahden Koirinvaaaran kylästä heinäkuussa 1941 SA-kuva*



*Havuvaaran kansakoulu 1930-luvulla, koulussa toimi välirauhan aikana neuvostoarmeijan esikunta Museoviraston valokuva*

## *Ilomantsilaisia rakennuksia vuosien varrelta*

Ensio Kettunen

### **Kuolismaan kylän rakennuksien historiaa ja niiden pohjapiirustukset**

Kuolismaassa kansakoulu aloitti toimintansa Matinvaaaran Kettusten talossa syksyllä 1909. Ensimmäisen talven koulu toimi vuokralla Jussi Kettusen hallinnoimassa Matinvaaaran talon toisessa päädyssä. Talon päädyssä ukkini Pekka Kettunen syntyi ja asui aina kesään 1909 saakka, jolloin hän muutti Huovilan tilalle Kiukunniemeen (Itkajärvelle). Kuolismaan koulu alettiin rakentaa syyskesällä 1909 ja uusi koulutalo valmistui seuraavana kesänä, ennen syyskuuta. Koulun avajaisia pidettiin 28. syyskuuta ja siellä oli puhumassa kaksi ortodoksisista pappia. Koulussa aloitti koulunkäynnin yhdeksän opiskelijaa, joista neljä oli luterilaista ja viisi ortodoksia. Luterilaisille opetti uskontoa lähes 80-vuotias Kuolismaan kylässä asuva mies, lienee ollut Matinvaaaran Jussi Kettusen isä Josua Kettunen s. 16.8.1840? Kuolismaan koulussa opiskeli vuosien aikana satoja kuolismaalaisia ja koulussa lopetettiin koulunpito talvisodan alla lokakuussa 1939. Koululle tuli Er.P 11 sotilaita 14.10.1939 ja sinne majoittui ErP 11 toinen komppania. Erillisen pataljoonan esikunta siirrettiin kirkonkylältä Kuolismaan Matinvaaralle Jussi Kettusen taloon 13. - 14.10.1939.

Koulun ensimmäisinä opettajina toimivat lukuvuonna 1909–1910 Olga Klementjew ja Hanna Kettunen. Seuraavana syksynä opettajaksi tuli Olga Savimaa (Lienee ollut entinen Klementjew) ja koulun valmistumisen jälkeen koulun johtajana toimi Pekka Siimestö. Kuolismaan koulun pitkäaikaisimpana johtajaopettajana toimi Johannes Pirttiaho ja hänen vaimonsa Outi toimi myös opettajana.

Talvisota syttyi marraskuun viimeisenä päivänä ja Liusvaarassa olleet puolustusjoukot alkoivat perääntyä seuraavana päivänä Kuolismaan suuntaan. Kuolismaan koulu sytytettiin tuleen 3.12.1939 kello 21.00, kun tuli päätös jättää Kuolismaan kylä venäläisjoukoille ilman taisteluita. Talvisodan jälkeen välirauhan aikana venäläiset rakensivat Kuolismaan kyläjärven rantaan, lähelle tsasounaa, kevytrakenteisen armeijan tukikohtan. Kuolismaan länsipuolelle, Koitajoen läheisyyteen venäläisjoukot rakensivat puolustuslinjat ja koneki-vääri-bunkkerit. Kuolismaan alueen komentajana toimi välirauhan aikana eversti Toivo Vähä, Mihail Petrov ja jatkosodan syttyessä majuri Valter Valli. Jatkosodan aikana Kuolismaa saatiin vallattua takaisin suomalaisjoukoille ja sinne palasi lähes kaikki ennen talvisotaa paenneet kuolismaalaiset. Kuolismaassa toimi vuosina 1942–1944 ns. parakkikoulu. Kesällä 1944 Kuolismaa jäi uudelleen venäläisjoukoille ja sinne rakennettiin rajavartioston tukikohta Mikitanvaaralle, entisen sairasmajan läheisyyteen. Kuolismaan kansakoulun sokkelina olleet kivet, jotka näkyvät koulun kuvassa, siirrettiin välirauhan aikana Kuolismaan alueen bunkkereihin. Käydessämme 2000-luvun alussa Kuolismaan koulun paikalla, sieltä löytyi vain koulun betonista valetut rappuset ja uunien punatiilikasat.



*Kuolismaan koulu (Ensio Kettusen arkisto)*

### **Matinvaaran tila Kuolismaassa**

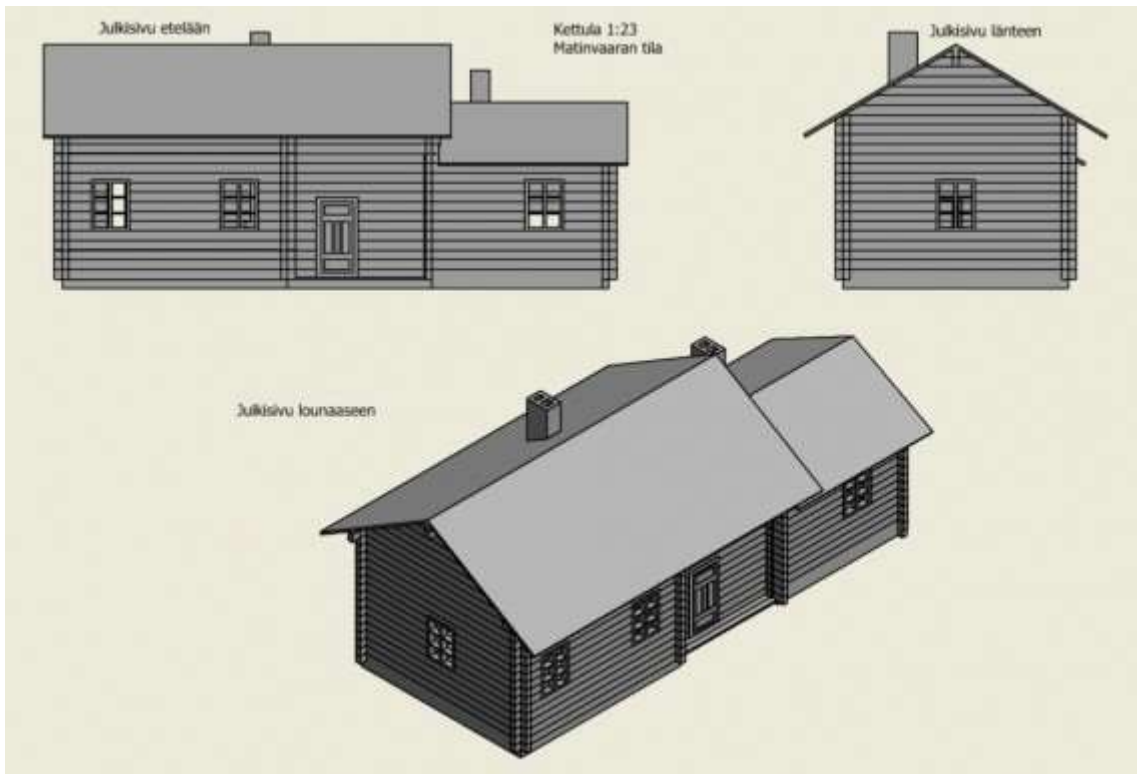
Koulun yläpuolella, Matinvaaran päällä (100 metrin päässä koulusta), sijaitsi Jussi Kettusen talo. Talon vasemmassa päädyssä asui ukkini Pekka Kettunen kesään 1909 saakka ja seuraavana talvena siinä toimi Kuolismaan kansakoulu. Kun koulurakennus valmistui 1910–1911, Jussi Kettunen avasi Kuolismaan kievarin. Tilakirjoissa tilan nimi oli 1700-luvulla Kuolismaa 2 Juhanala, mutta myöhemmin tilan nimi oli Kuolismaa 2 Matinvaara. Tilan varhaisin asuja oli Henrik Iggoin ja hänen vaimonsa. He asuivat tilalla (1696-) 1722–1736 ja leski asui tilalla aina vuoteen 1743 saakka. Matts Kettu s. 1636 tuli tilalle 1696 poikiensa Matin s.1674 ja Eerikin s.1671 kanssa. Vuosina 1744–1791 tilaa hallinnoi Matts Kettu poika Matts Kettu s.1716, ja hänen jälkeensä vuosina 1792–1795 leski Kristiina Kainulainen s.1724. Heidän poikansa Pehr jatkoi tilan pitoa ja hänen nimissäänsä tila oli vuosina 1796–1849. Nämä tiedot Suur-Ilomantsin historiasta. Rippikirjojen mukaan Petter Kettu oli syntynyt 17.6.1764 ja hänen puolisonsa Carin (Kaisa) 4.5.1769!



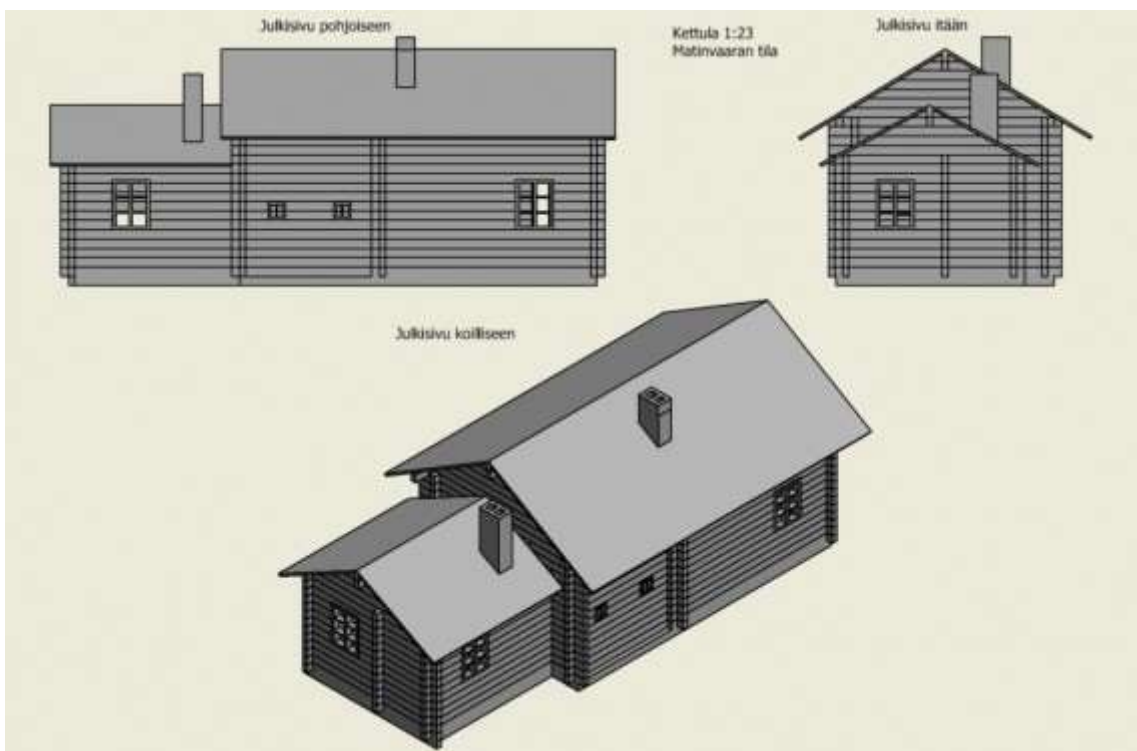
*Matinvaaran talo 1900-luvun alussa, Museoviraston kuva*







*Kettusten talon julkisivupiirrokset (Ensio Kettunen)*



Rippikirjoja tutkittaessa havaitaan, että 1800-luvun alussa Matinvaaran tilalla asui Maria Paavontytär Kettunen s. 25.4.1830 ja hänen miehensä Pekka Tikka s. 1.4.1811. Marian isä oli Paavo Kettunen s. 24.6.1792 ja hänen äitinsä oli Riitta Ikonen s.26.2.1797. Tilalla asui 1830-1850 Johan Kettunen 19.5.1802 ja Brita Igonen s.25.2.1797 sekä heidän

lapsensa Liisa (s.1833), Juho (s.1835), Jaakko (s.1837) ja Josua (s.1840). Juho Kettunen s.1835 oli minun isoukkini! Juho kuoli vuonna 1887 ja hänen vaimonsa Kaisa Tahvanainen s.1877, k.31.12.1895. Ukkini Pekka Kettunen s.1881 jäi silloin orvoksi ja hänen holhoojansa toimi Matinvaaralla 1909 saakka asunut veli Juho (Taikajussi) Kettunen s.1863. Kuolismaan, Lutikkavaaran, Vuottoniemen, Liusvaaran, Ontrovaaran ja Melaselän alueen tilat siirtyivät 1850-luvulla Nils Lundvik Arppen (s.19.12.1803 Kiteellä) omistukseen, joten tiloilla asuvat joutuivat vuokratilallisiksi. Arppe otti Kuolismaan metsistä puita omia saho-jaan varten ja metsätöihin hän palkkasi Kuolismaalaisia vuokratilallisia. Arppen kuoltua metsät ja maatilat siirtyivät 1900-luvun alussa Enso Gutzeitin omistukseen. Ukkini siirtyi Matinvaa- ran tilalta vuonna 1909 Itekajärvelle Huovilän tilalle ja Kuolismaan Matinvaa- ran tilalle jäi asu- maan Juho Kettusen s.1864 perhe. Jussin taloon muutti koulu talveksi 1909–1910 ja hän perusti tilalle sen jälkeen Kuolismaan kievarin. Kievari toimi aina talvisotaan saakka. Talossa toimi lokakuusta talvisodan syttymiseen saakka Er.P 11 esikunta. Er.P 11 Esikunta jätti Matinvaa- ran talon 3.12.1939 kello 21.15 ja lähdön jälkeen talo ja muut tilan rakennukset sytytettiin palamaan. Arppen kuoleman jälkeen v. 1861 tilat siirtyivät Ilo-mantsin Metsä- kiinteistölle ja myöhemmässä vaiheessa Enso-Gutzeitin omistukseen. Enso-Gutzeit myi maatilat ja pienen alan metsää tiloilla asuneille vuonna 1930. Sain vuosia sitten käsiini tilo- jen kauppakirjat. Seuraavat kuolismaalaiset ostivat tilat 13.6.1930:

Ivan ja Anna Timoskainen, Lahti 3,75 ha Kauppatila

Otto ja Anna Härkönen, Mäkirinne 6,55 ha

Jeremias Hattunen, Koijanvarsi 2,01 ha

Juho ja Maria Kettunen, Kettulan tila Matinvaaralla 43,65 ha

Afanasi ja Eugenia Hattunen, Laitatalo 33,89 ha

Lauri ja Baraskeva Hattunen, Tasankovaara 30,18 ha,

Johannes, Nikolai, Lauri, Anna, Aleksanteri ja Veikko Hattunen, Korkeavaara 30,84 ha

Aleks ja Maria Hattunen, Kujomäki 28,64

Mikko ja Belagia Salomaa, Parturila 7,04 ha

Josua ja Hilma Kettunen, Mäntyniemi 6,12 ha

Hannes ja Helmi Hurskainen, sekä Toivo Hurskainen, Keskitalo 29,45 ha

Enso - Gutzeit Oy, Jättölä 13,57 ha (metsätyönjohtajan asunto)

Toivo Hurskainen, osa Keskitalon tilasta

Jeffim ja Anastasia Timoskainen, Ei löydy rekisteristä tilan tietoja?

Filip ja Maria Timoskainen, Väliatalo 28,30 ha

Anna Kettunen, Lepola 44,08 ha

Timo ja Maria Timoskainen, Timonaho 15,23 ha

Feudor ja Anna Solehmainen, Kivimäki 19,22 ha

Mikael ja Maria Timoskainen, Jakunvaara 48,15 ha

Jaakko ja Liisa Kettunen, Selkälän tila Miikulanvaarassa 41,04 ha

Antti ja Aino Kettunen, Luovenvaaran tila Miikulanvaarassa 37,55 ha

Sofia Hattunen ja hänen lapsensa Aleksanteri, Harman ja Johannes, Hattula 28,22 ha



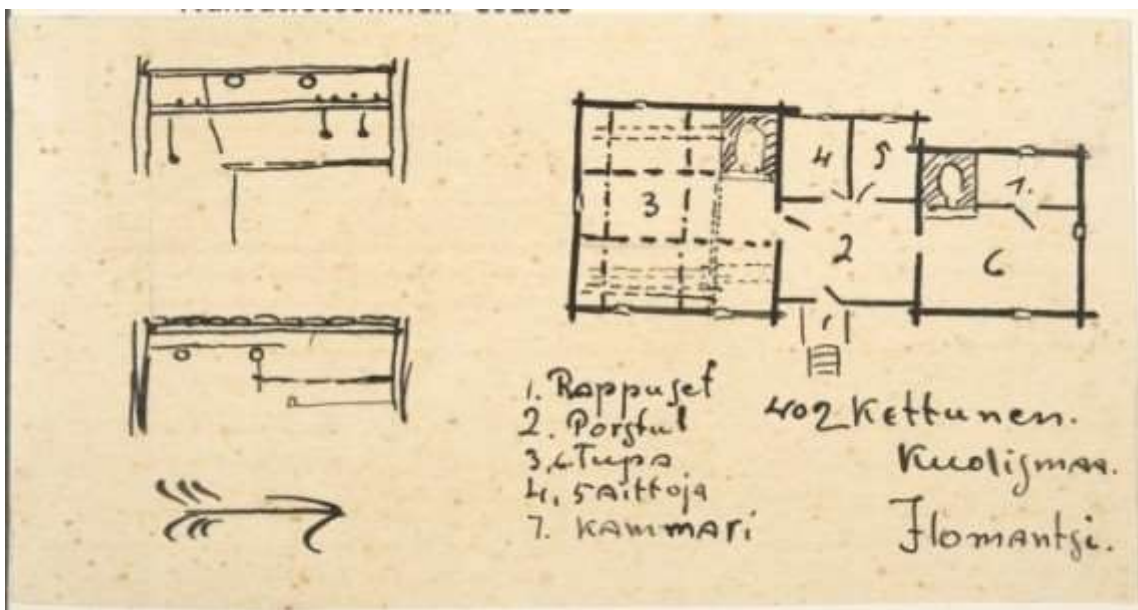
Josua ja Iida Eronen, sekä Mikko ja Anna Eronen, Lehmivaara 47,38 ha

Mikko ja Anna Eronen osa Lehmivaaran tilasta

Afanasi ja Maria Tiittanen, Laskumäki 14,81 ha

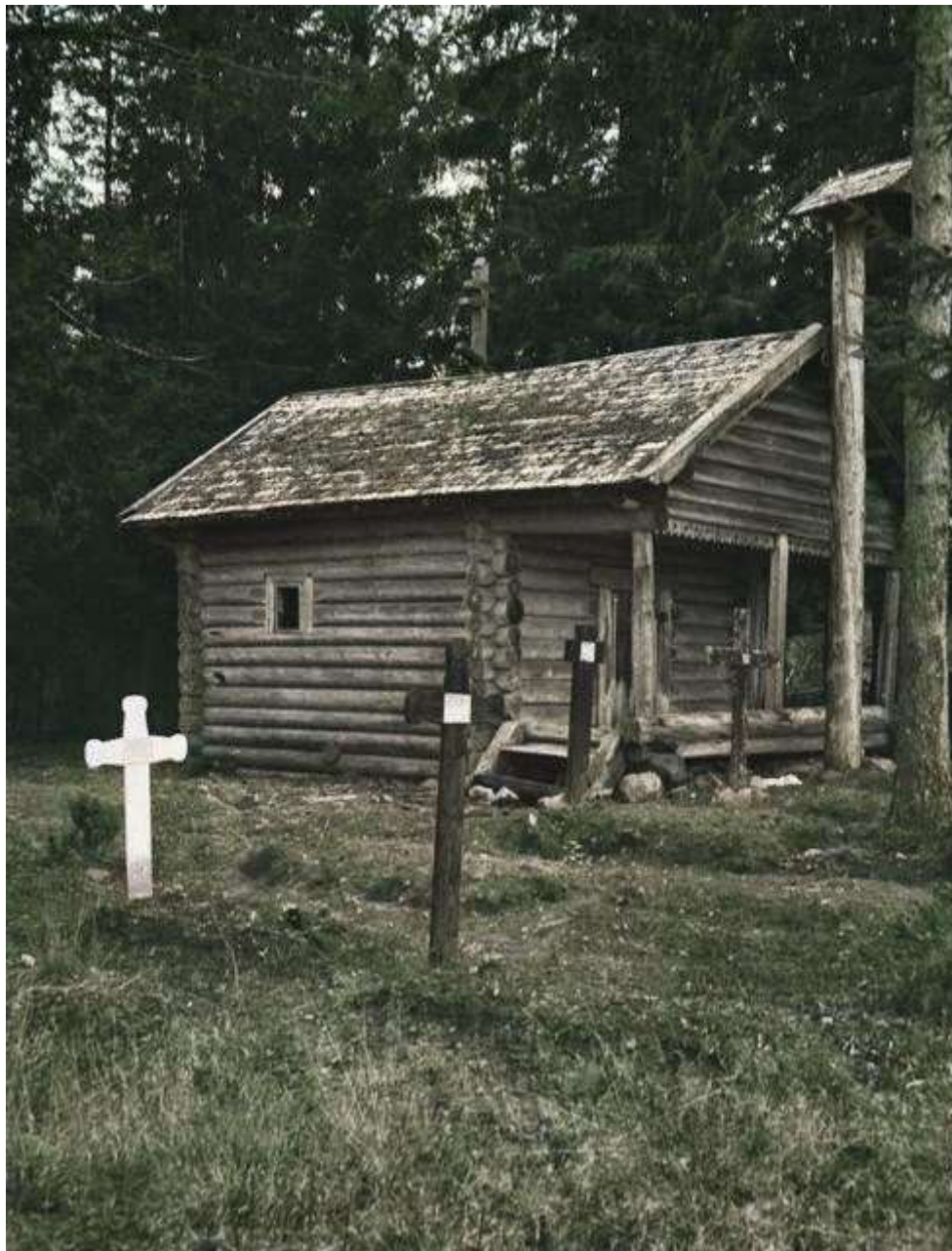
Jeffim ja Anastasia Timoskainen myivät tilansa 25.9.1930 pojallensa Aleksille ja Martalle Timoskaiselle, Rantala 34,20 ha

Lisäksi Kuolismaan Kettula 1 tilasta jäi metsämaata Enso Gutzeit Oy:lle 17 532,09 ha. Lisäksi listasta puuttuu Koulutila noin 3 ha, Ortodoksien hautausmaan ja tsasounan maa-  
paikka Kyläjärven rannalla, ev.lut. seurakunnan kirkon ja hautausmaan tontti, Toivo Potkos-  
sen tila Itkajärvellä, Ville Muikun ja kauppias Hoskosen tilat Matinvaa-  
ran koillisrinteellä, sekä ukkini Huovila niminen tila.



Samuli Paulaharjun piirtämä pohjapiirros vuodelta 1907

## Kuolismaan tsasouna



*Kuolismaan tsasouna, Museoviraston kuva*

Kuolismaan tsasouna, joka oli pyhitetty Apostoleille Pietarille ja Paavalille, valmistui vuonna 1870. Sen yhteydessä oli vanha kyläkalmisto, johon oli haudattu kuolleita jo 1700-luvulla. Tsasouna sijaitsi Kuolismaan kylävaaran itäpuolella, Kyläjärven rannalla. Samalla paikalla oli aiempi Kuolismaan tsasouna, joka rakennettiin 1800-luvun alussa, mahdollisesti 1796 jälkeen? Vanhempi tsasouna oli rakennettu vanhasta aitasta puretuista hirsistä. Tämä ensimmäinen tsasouna meni nopeasti huonoon kuntoon ja se purettiin keväällä 1870, ennen uuden tsasounan rakentamista. Tsasounan molemmilla sivuilla oli pienet ikkunat. Tsasounan ikonostaasi oli takaseinällä, kohti itää. Takaseinällä oli lankusta tehty hyllykkö, joka oli peitetty kankaalla. Hyllykön päällä oli pieniä ikoneja. Ikoniseinän edessä oli pieni

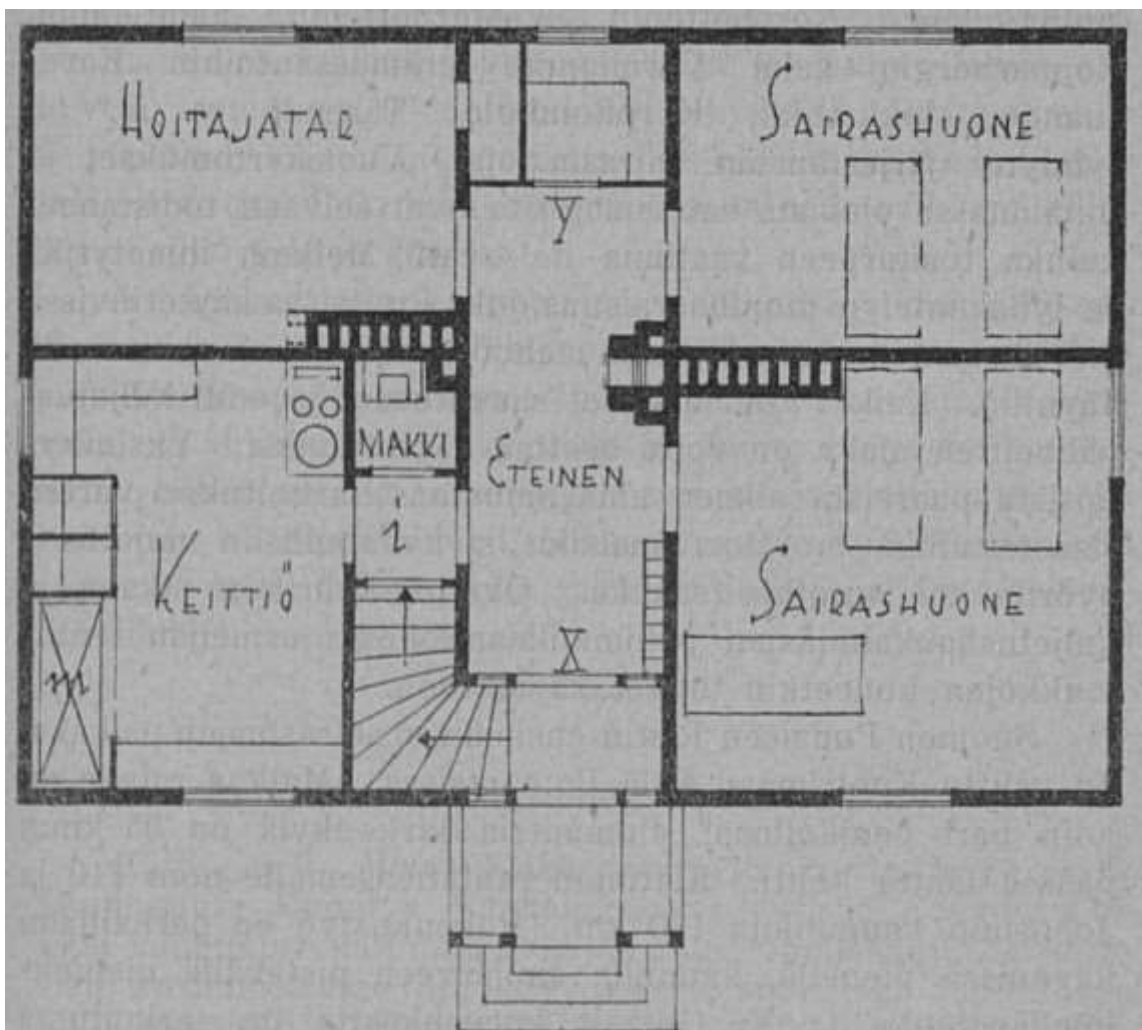
alttaripöytä. Lattia oli tehty leveistä kuusilankuista ja tsasounan takaosassa oli pieni alttaripöytä. Tsasounan ympäristöön oli haudattu vuosien kuluessa sekä luterilaisia ja ortodoksisia Kuolismaalaisia. Käydessäni kesällä 2002 tsasounan paikalla (tsasounasta ei ollut mitään jäljellä), maastossa näkyi ikihonkien ja suurten kuusien keskellä useita hautakumpuja. Paikka oli saman näköinen kuin kuvassa, mutta sieltä oli kadonnut tsasouna ja hautaristit. Seisoin silloin aurinkoisena iltapäivänä hetken aikaa vanhan tsasounan paikalla ja kuuntelin tuulen hiljaista huminaa vanhassa kalmistossa. Se hetki jäi syvälle mieleeni ja se olikin ainut kosketus menneiden kuolismaalaisten vainajien asuinsijaan. Kun kävin kesällä 2006 taas tsasounan paikalla, metsä oli kaadettu motolla ja hautoja ei enää erottanut tsasounan läheisyydessä. Yksi vanhoista kalmismaista oli poissa ja se tuntui pahalta sillä hetkellä! Tsasounan kellotapuli oli erikoinen, kuten kuvasta näkyy! Kello oli tipahtanut kellotapulista 1920-luvulla ja kukaan kyläläisistä ei viitsinyt nostaa sitä paikalleen. Arkkipiispa Hermanni kävi vierailulla kesällä 1930 Kuolismaassa. Hän huomautti kyläläisiä tsasounan huonosta hoitamisesta ja suositteli tsasounan kunnostamista. Edellisenä kesänä kirkkoherra Simon Okulov oli käynyt kuolismaassa ja kertonut saman huolensa kyläläisille. Tsasounaa korjattiinkin 1930-luvulla ja siellä pidettiin seuraavina kesinä muutaman kerran kirkollisia toimituksia. Kuolismaalla pidettiin Petrunpäivänä praasniekkoja (12. heinäkuuta) ja silloin tsasounalla pidettiin juhlahumalanpalvelus. Talvikausina tsasounaa käytettiin vain vainajien siunaamistilaisuuksissa.

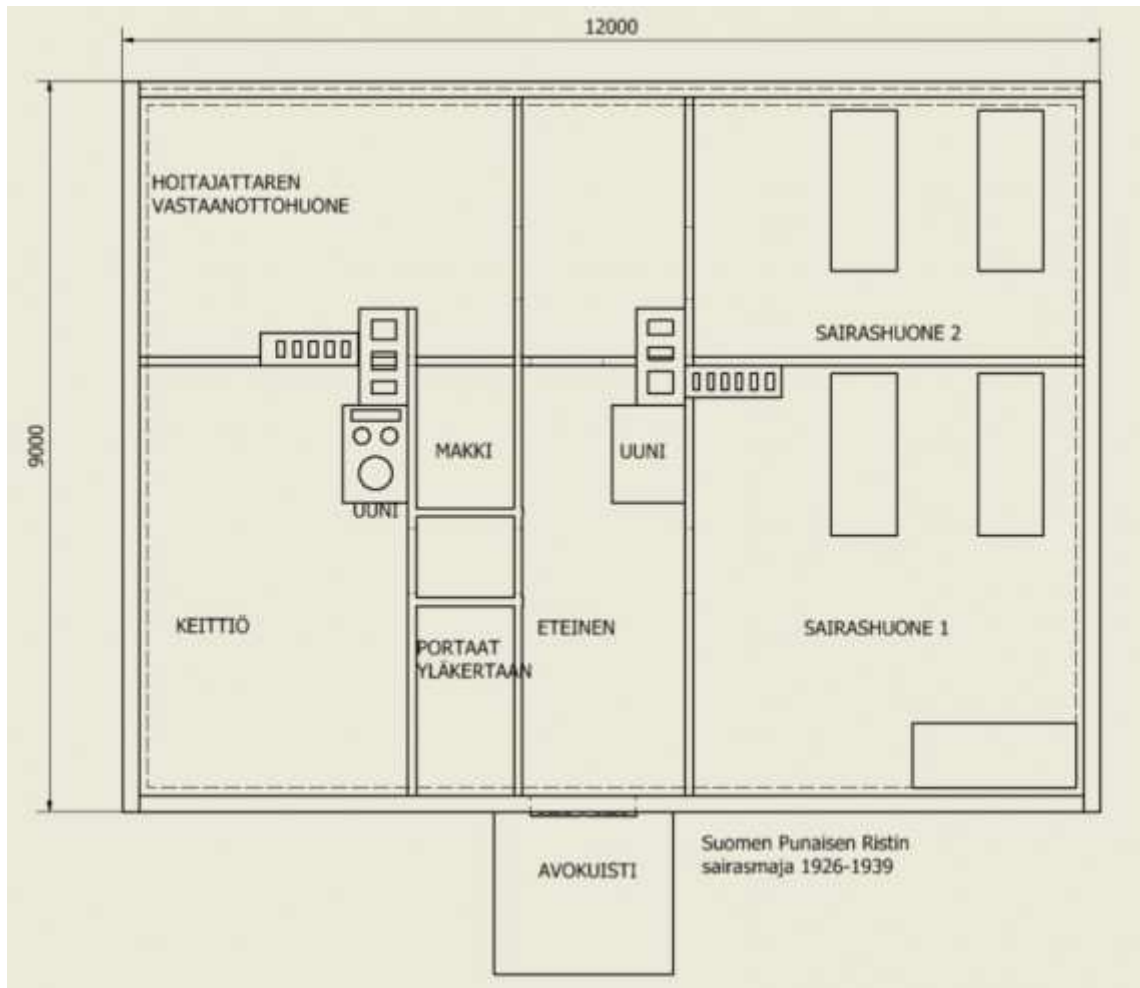


*Kuolismaan tsasounan julkisivupiirroksiset (Ensio Kettunen)*

## Punaisen Ristin sairaumaja Kuolismaassa

Suomen Punainen Risti rakensi sairaumajoja 1930-luvulta aina 1940-luvulle saakka pääosin itä- ja pohjois-suomeen. Ensimmäisenä valmistui Kuolismaan sairaumaja syksyllä 1926, Kuusamon Paanajärvelle 1927, Suomussalmen Ruhtinaanniemelle 1927, Korpiselän Ägläjärvelle 1928, Rautavaaralle 1929, Kuolajärven Vuorijärvelle 1931, Ilomantsin Naarvaan 1932, Sallan Oulangan Aholanvaaraan 1935, Kuhmon Lentiraan 1940 ja useita sairaumajoja itäkarjalaan. Ilomantsin Kuolismaan sairaumaja tuli tarpeeseen, sillä Ilomantsin itäpuolen kyliin oli yli 50 kilometrin matka ja tiet huonokuntoisia vielä 1930-luvulla. Sairaumajatoiminnan tavoitteena oli sairaanhoidon lisäksi terveysvalistus. Sairaumajan hoitajattarella oli siis suuri vastuu oman alueensa terveydenhuollossa.





Suomen Punaisen Ristin Kuolismaan sairaumaja päätettiin rakentaa Kyljärven itärannalle, Mikitanvaaralle Kuopion maaherra Ignatiuksen aloitteesta. Rakentamaan päästiin kesällä 1925 ja maja rakennettiin Enso Gutzeitin omistamalle niemelle Kyljärven rantaan. Majan kustannusarvio oli 225.000 markkaa. Arkkitehti Axel Mörne suunnitteli sairaumajan ja maajaan Enso-Gutzeit ja Kaukas Oy lahjoittivat rakennukseen tarvittavat mäntytukit. Stokmann Oy lahjoitti kesällä 1926 sairaumajalle koko sen tarvitseman kaluston, sängyt, pöydät ja muut talon tarvitsemat tarvikkeet. Majan viereen, maantien varteen rakennettiin varastorakennus, jossa oli puuliiteri, aitta, sauna ja hevostalli. Majan ulkovooraus tehtiin kesällä 1933, siihen saakka majan ulkopuoli oli hirsirakenteinen.



Sairasmaja aloitti toimintansa syksyllä 1926 ja sen ensimmäisenä hoitajana oli Hellä Markkula. Markkula kertoi syksyllä 1927 ensimmäisen vuoden kokemuksia lehdistölle:

"Elämä on täällä niin erilaista, kuin mihin olen tottunut. Siitä kai johtuu, että se niin viehättää, eikä elämästä puutu jännitystäkään. Luonto on monin paikoin kaunista, etenkin Megrissä, jonne on matkaa Liusvaaran kylästä 12 kilometriä. Sinne johtavalla tiellä on 18 kapulasiltaa ja minulla ei aina ole matkatoveria vaan itsekseni kuljeskelen. Oikein ihmettelen sitä, miten rohkeaksi olen tullut. Karhuja on nähty sen tien varsilla ja ne ovat raadelleen siellä paljon kotieläimiä".

Kuolismaan sairasmajan hoitajina toimivat Markkulan jälkeen mm. Sylvia Lahti (1928–1929), Elna Pelkonen (1929–1931), Saida Laaksonen (1932–1934) ja Aini Turcka (1935–1937). Sairasmaja sytytettiin palamaan 3.12.1939 kello 18.00. Elna Pelkonen kirjoittaa ajastaan Kuolismaassa; Pogostan Pakinat 3–4. 1967.

Kesällä oli sitten Petru, Pietarin päivä, Kuolismaan oma praasniekkapäivä pyhien apostolien Pietarin ja Paavalin paaston lopettajaisineen. Jo aamuvarhaisella tuli lähikylistä vieraita tähän juhlaan, ja tietenkin he poikkesivat majallemme, jonka salossa liehui suuri Punaisen Ristin lippu juhlan kunniaksi. Kahvin ja teen keralla tarjottiin piiraita ja sultsinoita praasniekkaväelle, joka kirkkoherran saavuttua hiljeni rukoushetkeen kylään tsasounassa. Vuorolaulun säkeet kantautuivat rukoushuoneen niemeltä sairasmajalle, jopa haudoilla toimitettujen litanoiden sanat saattoi kuulla selvinä. Kylän kalmisto oli vastikään kunnostettu talkoovoimin, niin että nyt päästiin pitämään sielunrukouksia myös monilla unohdetuilla ja suurten kuusten peittämällä hautakumuilla.

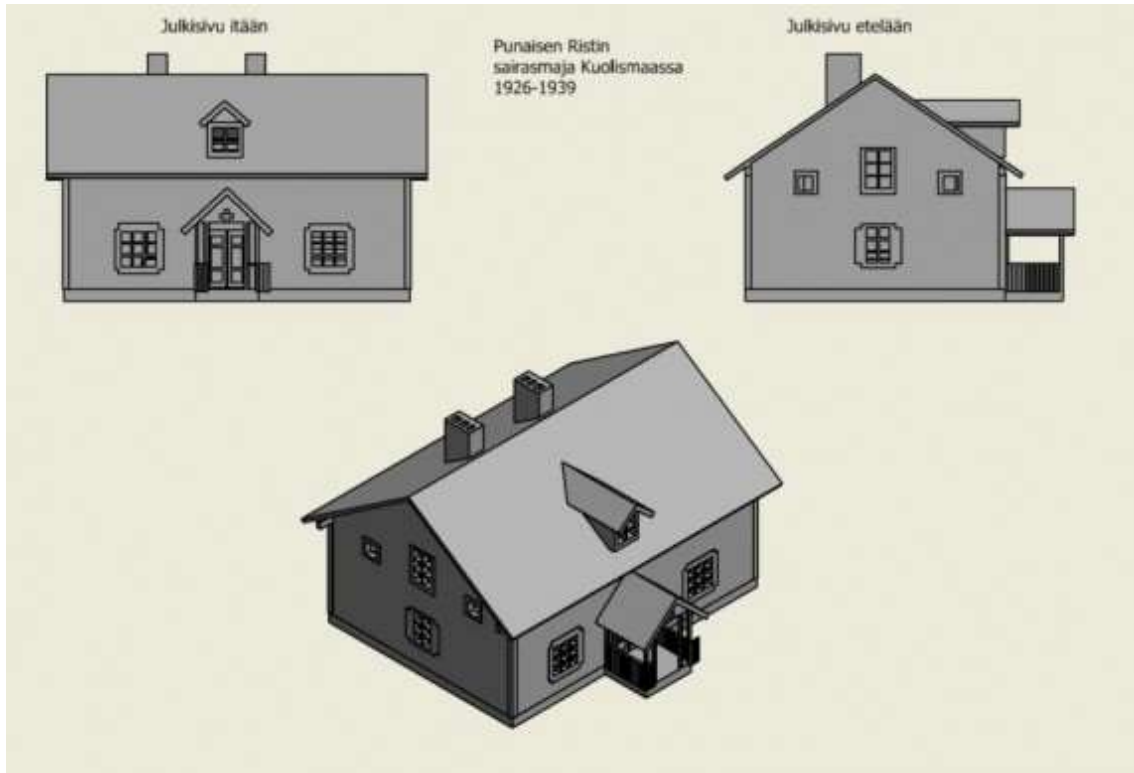


*Kuolismaan Sairasmaja keväällä 1934, Museoviraston kuva, Uno Peltoniemi*

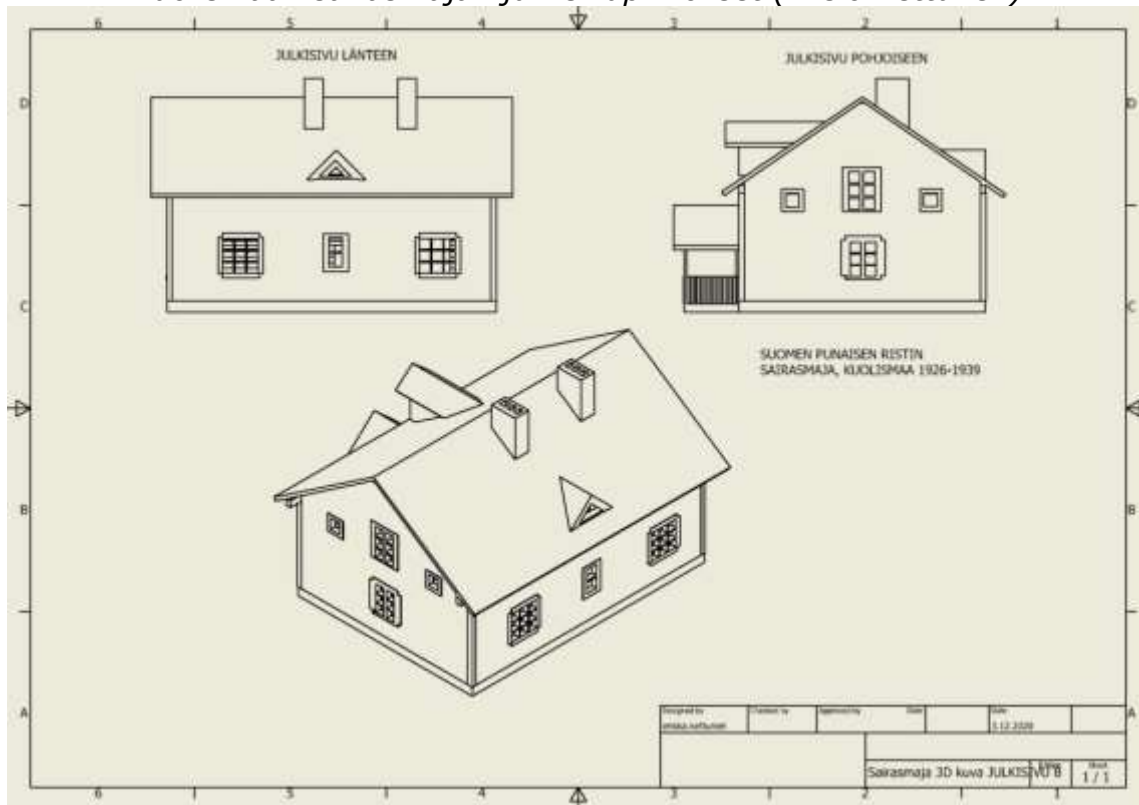
Elna Pelkosen kertomus Pogostan Pakinoissa joulunvietosta sairasmajalla: Kuolismaahan tultuani huomasin tullessani lapsuuteni ihmemaahan. Sama uskonto- ja kieli- raja, joka halkoi Laatokan Karjalaa, ulottui aina Ilomantsiin asti ja Kuolismaa ympäristöi- neen sijaitti tuon rajan itäisellä puolella. Selvimminä piirtyvät muistissani sairasmajan jou- lut, jolloin seinähirsien raotkin tihkuivat joulutunnelmaa. Mutta ennen kuin joulu ylti luok- semme, oli majalla ehditty elää monta valmistelupäivää. Ympäriämme oli kaikenlaista puu- tetta, mutta vähän valitusta. Päiväkausia saattoivat asukkaat elää pelkillä nauriilla, ei ollut edes maitoa. Sen vuoksi halusi sairasmaja valmistaa naapureilleen maittavan ja ravitsevan jouluaterian muiden joululahjojen lisäksi. Olimme saaneet kankaita, lankoja ja valmiita vaa- telähetyksiäkin sekä rahaa joulun varoiksi, ja koko syyskausi tätä suurta juh- laa valmistel- tiin jokapäiväisten askareiden ohella. Tietenkin vauhti kiristyi, kun päästiin aivan joulun kynnykselle. Leipää paistimme monena päivänä ja monta lajia, jälkiuunin lämmössä kyp- syvät monet padalliset ja saviruukulliset karjalanpaistia. Siinä sivussa paahdettiin kahvia ja keitettiin mehukastiketta joulupuurolle, jota varattiin kaikki sairasmajan kattilat kukkuroil- laan. Aamuvarhaisella saapuivat vieraat lähitienoilta suurin joukoin, jokunen kauempaakin. Ahtaus majassa oli aikamoinen, vierivieressä istuttiin penkille ja lattiallakin. Veden, poltto- puiden ja saunan muuripadassa kypsytettyjen perunoiden kuljetus oli järjestettävä keittiön ikkunan kautta, kun varsinainen kulkutie oli tukossa vieras paljouden vuoksi.

Ennen radiokirkon alkua tarjottiin kahvia, myöhemmin nautittiin jouluateria. Tungoksesta huolimatta vallitsi majassa hiljaisuus, lapsetkin vain katselivat ja kuuntelivat. Kynttilät le- pattivat pöydillä. Joku ihmetteli ääneen, että on saatu tällainen joulu. "Nyt on meillä ma- jaa kuin monasteri", kiitettiin. Monastery oli luostari rajan kansan kielenkäytössä ja

Ilomantsissa sellaisia oli ollut aiempina vuosikymmeninä Megrissä ja Pahkalammella ja erakkola Liusvaarassa.



*Kuolismaan sairausmajan julkisivupiirroksset (Ensio Kettunen)*







*Kuolismaan ilmakuvat 1929*

